



NY OFFENTLIG TJENESTEPENSJON

23. APRIL 2019

KORT OM RAPPORTEN

Denne rapporten er skrevet av NyAnalyse og Vivens på oppdrag fra Senter for seniorpolitikk (SSP). Hensikten er å beskrive konsekvensene av ny offentlig tjenstepensjon og gi en beskrivelse av gruppene som er berørt. NyAnalyse og Vivens er uavhengige rådgivnings- og utredningsselskaper med spisskompetanse innen samfunnsøkonomisk analyse, næringspolitikk, arbeidsmarked og pensjon. Funn og konklusjoner i denne utredningen representerer NyAnalyse og Vivens sine egne faglige vurderinger.

Følgende personer har vært bidragsyttere til rapporten:

Trond Tørstad, partner (Vivens)

Eivind Langdal, analytiker (NyAnalyse)

Terje Strøm, sjeføkonom (NyAnalyse)

Innholdsfortegnelse

INNHOLDSFORTEGNELSE	2
1. SAMMENDRAG	3
2. HVILKE GRUPPER ER BERØRT AV NY OFFENTLIG TJENESTEPENSJON?	6
3. NY OFFENTLIG TJENESTEPENSJON SAMMENLIGNET MED DAGENS ORDNING	15
4. PENSJONSREFORMEN OG NY OFFENTLIG TJENESTEPENSJON	33

1. Sammendrag

- Det har i flere år vært arbeidet med å tilpasse offentlig tjenestepensjon til pensjonsreformen. Om lag 1 million yrkesaktive har i dag offentlig tjenestepensjon. Den nye ordningen vil bli innført i 2020 og gjelde for alle som er født i 1963 eller senere. De som er født i 1962 eller før vil beholde dagens ordning. Av de med offentlig tjenestepensjon er om lag 260 000 yrkesaktive født i 1962 eller tidligere, mens 740 000 er født i 1963 eller senere. 70 prosent av de som har offentlig tjenestepensjon er kvinner.

Betegnelse	Antall
Antall yrkesaktive	1 000 000
Født i 1962 eller tidligere	260 000
Født i 1963 eller senere	740 000
Kvinneandel	70

- En stor andel av kvinnene i offentlig sektor arbeider deltid, spesielt i helse- og sosialsektoren. Selv om andelen har blitt noe redusert de siste årene, arbeider fortsatt om lag 43 prosent deltid. I den nye offentlige tjenestepensjonsordningen teller all inntekt og alle år i arbeid med i pensjonsgrunnlaget og deltidsarbeid vil dermed isolert sett gi lavere pensjon. Samtidig kan den nye offentlige tjenestepensjonen gi incentiver til å arbeide mer fulltid siden all inntekt gir høyere pensjon.
- Tilpasningen av offentlig tjenestepensjon til pensjonsreformen har vært gjennomført i to faser:
Fase 1: Innføring av levealdersjustering og ny regulering av pensjon under utbetaling ble innført fra 2011.
Fase 2: Allårsopptjening, bedre mobilitet og muligheter for å kombinere arbeid og pensjon blir innført fra 2020.
- I den nye tjenestepensjonsordningen vil alderspensjonen bli en påslagsordning som vil komme i tillegg til folketrygden. I tillegg til tjenestepensjonen, vil det innføres en ny AFP-ordning som blir en livsvarig ytelse. For de som ikke kvalifiserer for ny AFP, innføres det en ordning med betinget tjenestepensjon.

Ytelse	Opptjening	Pensjonsgrunnlag	Hvor lenge kan man tjene opp pensjon?
Påslagspensjon	5,7 prosent opp til 7,1 G og 23,8 prosent fra 7,1 G til 12 G	Årslønn medregnet faste tillegg	Til 75 år
AFP	4,21 prosent av pensjonsgivende inntekt opp til 7,1 G	Pensjonsgivende inntekt i folketrygden	Til 62 år
Betinget tjenestepensjon	3,0 prosent til 7,1 G	Årslønn medregnet faste tillegg	Til 62 år

- Den nye AFP-ordningen for ansatte i offentlig sektor er utformet etter mønster av AFP-ordningen i privat sektor. Dersom det skjer vesentlige endringer i forutsetningene for pensjonsavtalen kan partene endre avtalen. LO og NHO ble i tariffoppgjøret 2018 enige om å utrede et grunnlag for forhandlinger om endringer i dagens AFP-ordning i privat sektor og dette kan også få konsekvenser for AFP-ordningen for ansatte med offentlig tjenestepensjon.
- Ved utgangen av 2019 vil pensjonsrettighetene til de med offentlig tjenestepensjon bli omgjort til en oppsatt rett, som er offentlig sektor sin «fripolise». Omgjøring til oppsatte rettigheter kan straffe de som i løpet av yrkeskarrieren har vært mobile mellom privat og offentlig sektor, og det med tilbakevirkende kraft. Ved innføring av ny offentlig tjenestepensjon behandles dermed alle som om de slutter i offentlig sektor uten at de enkelte har noen mulighet til å påvirke utfallet.
- Hvordan man kommer ut av det med ny tjenestepensjon avhenger blant annet av fødselsår. Typeeksemplene viser at de med dagens ordning kommer bedre ut med tidlig uttak av alderspensjon, men at de får mindre pensjonsmessig uttelling fra og med 67 år. Typeeksemplene viser også at for hvert tiår så innebærer levealdersjusteringen at man grovt sett må jobbe om lag ett år ekstra for å få samme nivå på pensjonen ved uttak.

- Pensjonsreformen trådte i kraft 1. januar 2011. Reformen skulle sikre et bærekraftig pensjonssystem også i framtiden. Ny offentlig tjenstepensjon er en av de siste brikkene som faller på plass i pensjonsreformen. Fra 2011 har det vært mulig å kombinere uttak av alderspensjon fra folketrygden med yrkesinntekt. Andelene mottakere av alderspensjon i alderen 62–66 år økte de første årene etter 2011. Fra 2016 til 2017 var det for første gang en liten nedgang i andelen 62- og 63-åringer som tok ut alderspensjon. Tall fra NAV viser at det er rundt 6 av 10 som kombinerer pensjon og arbeid blant alderspensjonistene i aldersgruppa 62-66 år.

2. Hvilke grupper er berørt av ny offentlig tjenestepensjon?

Offentlig tjenestepensjon omfatter ansatte i offentlig sektor og andre virksomheter med tilknytning til offentlig sektor. Totalt har om lag 1,0 mill. yrkesaktive arbeidstakere offentlig tjenestepensjon, hvorav SPK og KLP er de to klart største leverandørene.

Om lag 300 000 av de yrkesaktive med offentlig tjenestepensjon arbeider i statlig forvaltning, mens drøyt 500 000 som arbeider i kommunal- og fylkeskommunal forvaltning. I tillegg er det om lag 200 000 arbeidstakere som er ansatt hos arbeidsgivere som har offentlig tjenestepensjon. Av de yrkesaktive er kvinneandelen rundt 70 prosent, hvorav kvinneandelen blant SPKs medlemmer er om lag 56 prosent, mens blant KLPs medlemmer er 75 prosent.

Den nye pensjonsordningen som blir innført i 2020 vil gjelde for alle som er født i 1963 eller senere. Det betyr at om lag 760 000 av dagens yrkesaktive vil få ny pensjonsordning. De som er født i 1962 eller før vil beholde dagens ordning, som betyr at om lag 240 000 arbeidstakere vil beholde dagens ordning.

Tabell 1: Personer født i 1962 eller tidligere og personer født i 1963 eller senere fordelt på sektorer. 4. kvartal 2018

	Statlig forvaltning	Kommunal- og fylkeskommunal forvaltning	Privat sektor og offentlige foretak	I alt
Født i 1962 eller tidligere	65 951	125 539	359 072	550 562
Født i 1963 eller senere	237 438	422 730	1 489 713	2 149 881
I alt	303 389	548 269	1 848 785	2 700 443
Andel:				
Født i 1962 eller tidligere	22 %	23 %	19 %	20 %
Født i 1963 eller senere	78 %	77 %	81 %	80 %
I alt	100 %	100 %	100 %	100 %

Kilde: SSB

SPK administrerer pensjonsordningen for statsansatte, store deler av undervisnings- og forskningssektoren, forskjellige forvaltningsvirksomheter og flere andre virksomheter innen offentlig sektor.

SPK er lovregulert av lov om Statens Pensjonskasse, som også gir grunnlaget for de kommunale pensjonsordningene som er regulert i tariffavtaler.

De fleste kommuner, fylkeskommuner, helseforetak og bedrifter med tilknytning til offentlig sektor har KLP som pensjonsleverandør. KLP er eneste tilbyder av offentlig tjenstepensjon til kommuner og fylkeskommuner. Eneste alternativet til KLP er egen pensjonskasse. 22 kommuner og to fylkeskommuner har egen pensjonskasse.

Medlemmene i KLP er delt inn i fem risikofellesskap etter arbeidsgiver eller hvilken yrkesgruppe de tilhører. De fem risikofellesskapene er:

- Fellesordningen for fylkeskommuner
- Fellesordningen for kommuner og bedrifter
- Fellesordningen for statlige helseforetak
- Pensjonsordningen for sykepleiere
- Pensjonsordningen for sykehusleger

2.1 Alder, sektor og geografi

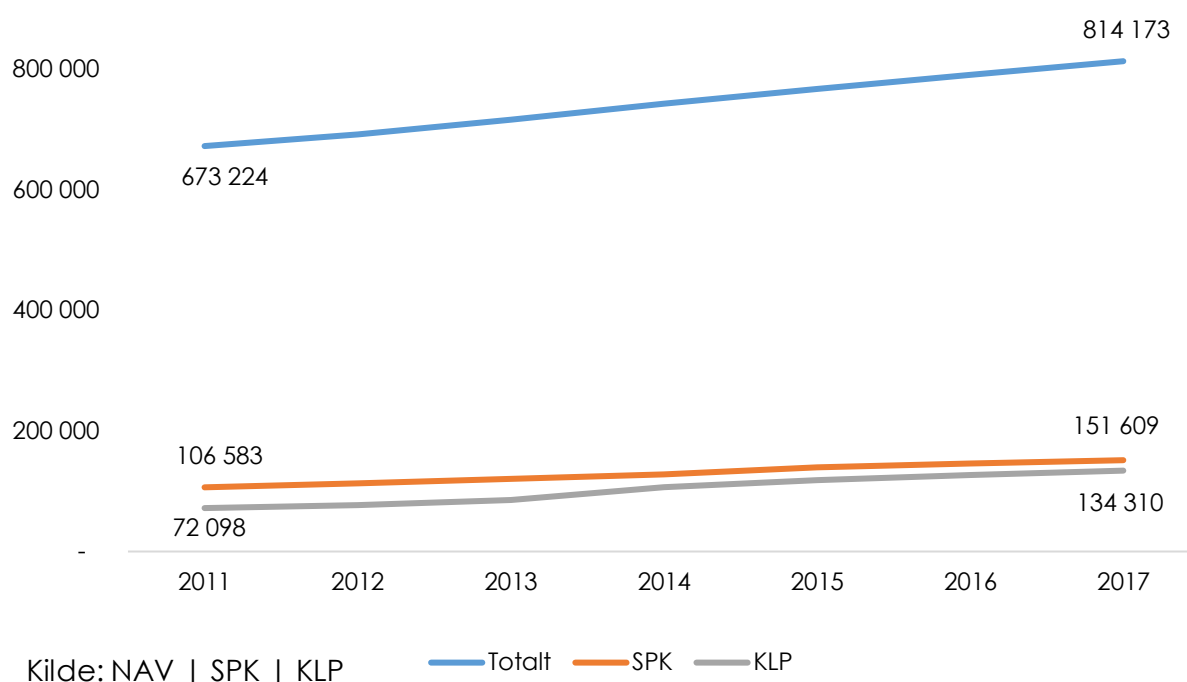
Som vi ser i figuren på neste side, var det rundt 814 200 alderspensjonister som var 67 år og over i Norge i 2017. Rundt 441 300 av disse var kvinner, mens rundt 372 900 var menn. Totalt har det vært en økning på 24 prosent siden 2011, hvor antallet var på rundt 673 200.

Av de om lag 814 200 alderspensjonistene over 67 år Norge er det om lag 350 000 som har offentlig tjenstepensjon. Det tilsvarer knapt 40 prosent av alderspensjonistene.

Antall pensjonister med alderspensjon i SPK har økt relativt jevn gjennom perioden. I 2011 var det 106 600 alderspensjonister, og i 2017 var det 151 600, som er en økning på 42 prosent.

Blant medlemmene i KLP var veksten mindre jevn enn for SPK, og øker spesielt mellom 2013 og 2014. Det skyldes i hovedsak at KLP fikk tilflyttet pensjonsordningene fra Storebrand og DNB som trakk seg fra markedet for offentlig tjenstepensjon. Mens det var 72 098 med alderspensjon i 2011, var det 134 300 i 2017, som er en økning på 86 prosent.

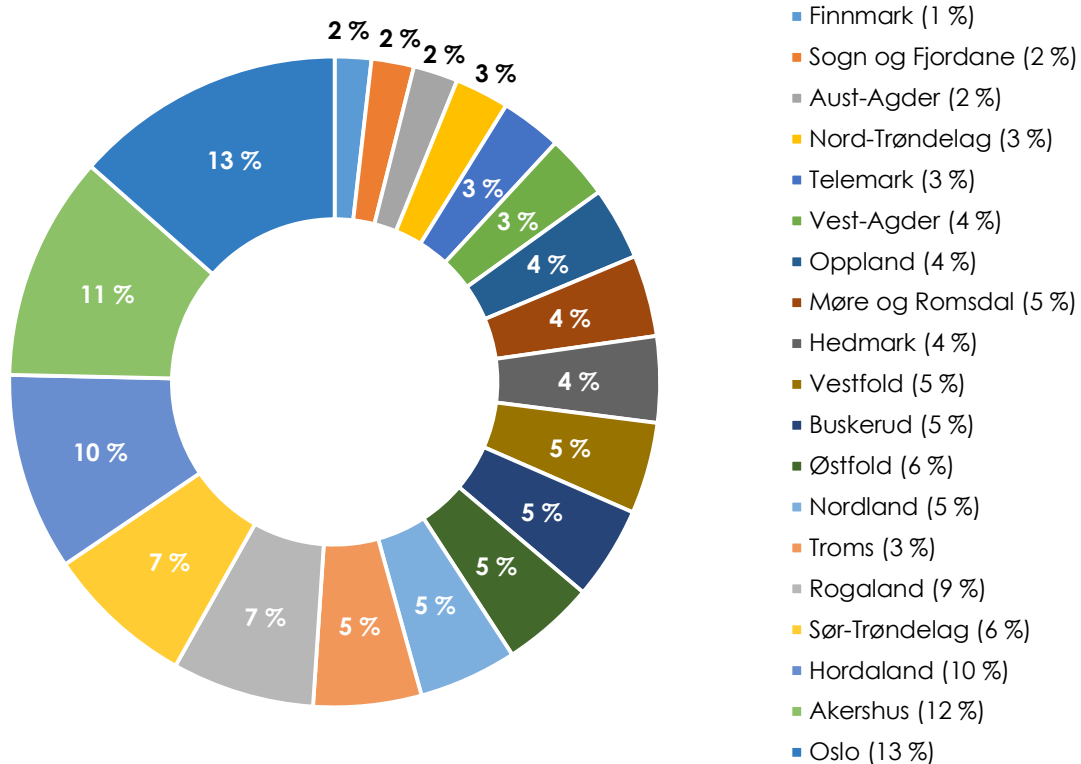
FIGUR 1: ANTALL ALDERSPENSJONISTER OVER 67 ÅR I NORGE



Hvordan fordeles pensjonistene med offentlig tjenstepensjon seg per fylke? Ved å se på hvor mange offentlige ansatte det er i hvert fylke, kan vi gjøre et anslag på det. Vi antar da at det er lite eller ingen nettoflytting mellom fylkene. Vi har da brukt tall for ansatte etter bosted.

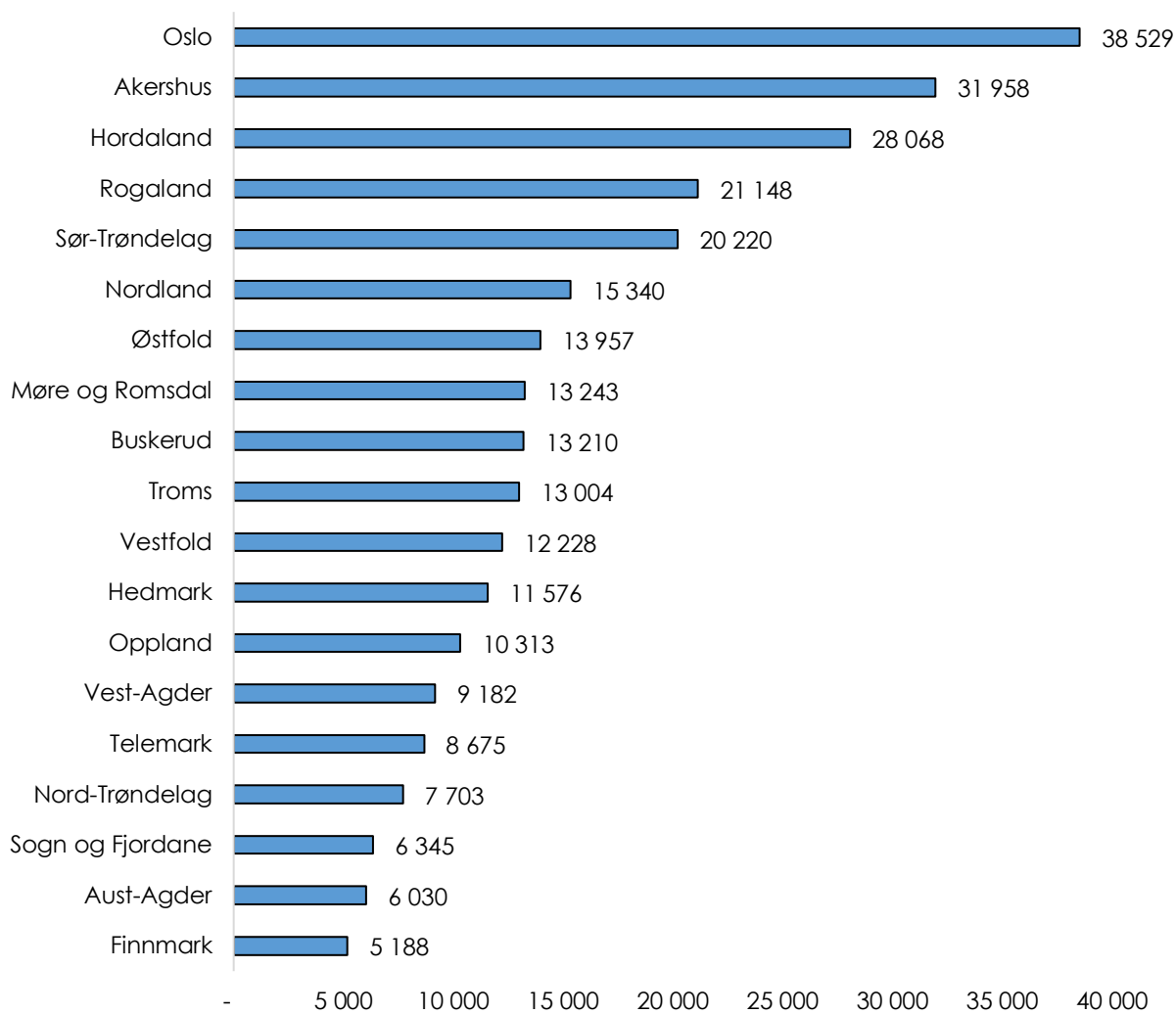
Ringdiagrammet på neste side viser vår estimerte fordeling. Vi ser at pensjonistene først og fremst befinner seg i Oslo, som har en andel på 13 prosent. Deretter følger Akershus med 11 prosent, og Hordaland med 10 prosent. Lavest andel har Finnmark, med 2 prosent. Tallene i parentes til høyre viser hvor befolkningen generelt er bosatt. Her er det verdt å bemerke seg at forskjellen generelt er minimal.

Figur 2: Estimert fordeling av pensjonister med offentlig tjenestepensjon per fylke



Disse andelstallene kan vi bruke til å estimere antall pensjonister med offentlig tjenestepensjon for hvert fylke. Vi tar da totalantallet for offentlige pensjonister og fordeler dem etter andelenes gitt over. Resultatet ser vi i figur under. Her ser vi at Oslo, som har rundt 38 500 pensjonister med offentlig tjenestepensjon, mens Akershus, som er nest størst, har rundt 32 000. Finnmark, som har minst, har rundt 5 200 pensjonister.

Figur 3: Fordeling per fylke av alderspensjonister med offentlig tjenstepensjon (2017)



Kilde: SSB | NyAnalyse og Vivens

Deltid

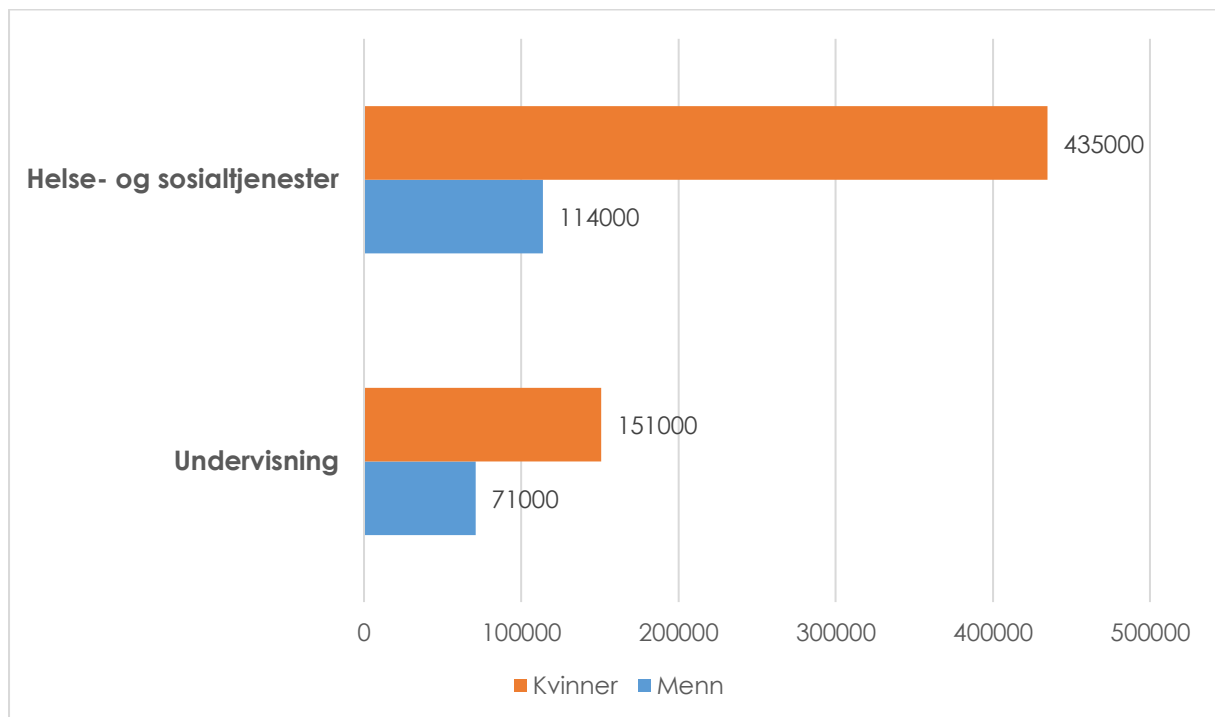
Det er noen tydelige trekk ved arbeidslivet i Norge, og i hvilke sektorer kvinner og menn velger å jobbe. Norsk arbeidsliv er preget av nokså tradisjonelle yrkesvalg etter kjønn. Man ser for eksempel at kvinner langt oftere velger yrker hvor offentlig sektor er hovedleverandør av tjenestene. Det er slik at dette også påvirker hvilke pensjonsordninger kvinner og menn har - og dermed hvem som vil oppleve størst endringer fremover fra reformen innen offentlig tjenestepensjon. I norsk arbeidsliv samlet sett er det om lag 37 prosent kvinner som jobber deltid, mens det kun gjelder om lag 15 prosent menn.

Offentlig sektor er i stor grad dominert av kvinner

70 prosent av de ansatte i offentlig sektor er kvinner. Denne andelen er kun ett prosentpoeng lavere enn for ti år siden, så endringene her tar lang tid. Det er særlig kommunal sektor som har flest kvinnelige sysselsatte.

Det er hele 435 000 kvinner som arbeider innen helse og omsorg. Da er det inkludert både heltids- og deltids-stillinger. Det tilsvarer drøyt 79 prosent. Kun 114 000 menn (om lag 21 prosent) jobber i denne sektoren. Innen undervisning er det også overvekt av kvinner med 151 000 ansatte, tilsvarende 68 prosent av alle i sektoren. Til sammenlikning er det 71 000 menn, eller 32 prosent andel, som jobber innen undervisning.

Figur 4: Ansatte innen helse- og sosialtjenester og undervisning

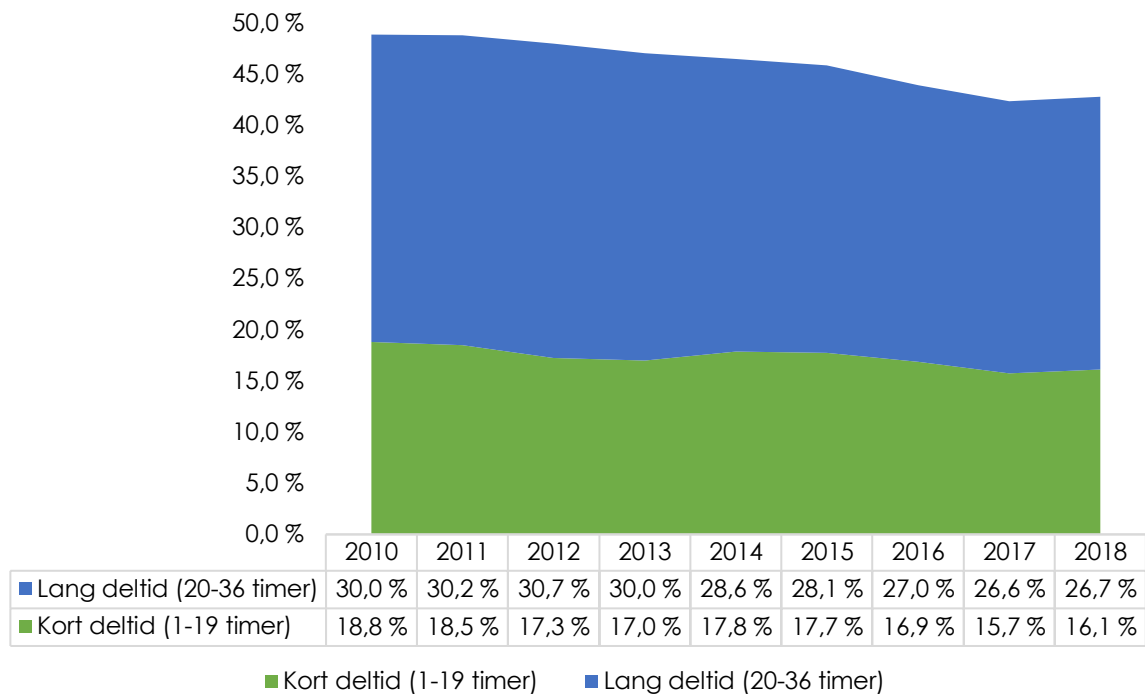


Kilde: SSB

Spesielt mye deltid for kvinner i helse og omsorg

Nedenfor ser man at kvinner ofte jobber deltid i helse og sosial-sektoren. Det er en trend over tid hvor andelen på deltid går noe tilbake. Fra 2010 til 2018 er andelen på kort og lang deltid blant kvinnelige sysselsatte redusert fra nær 50 prosent til om lag 43 prosent.

FIGUR 5: ANDEL LANG OG KORT DELTID. 2010-2018



Kilde: SSB

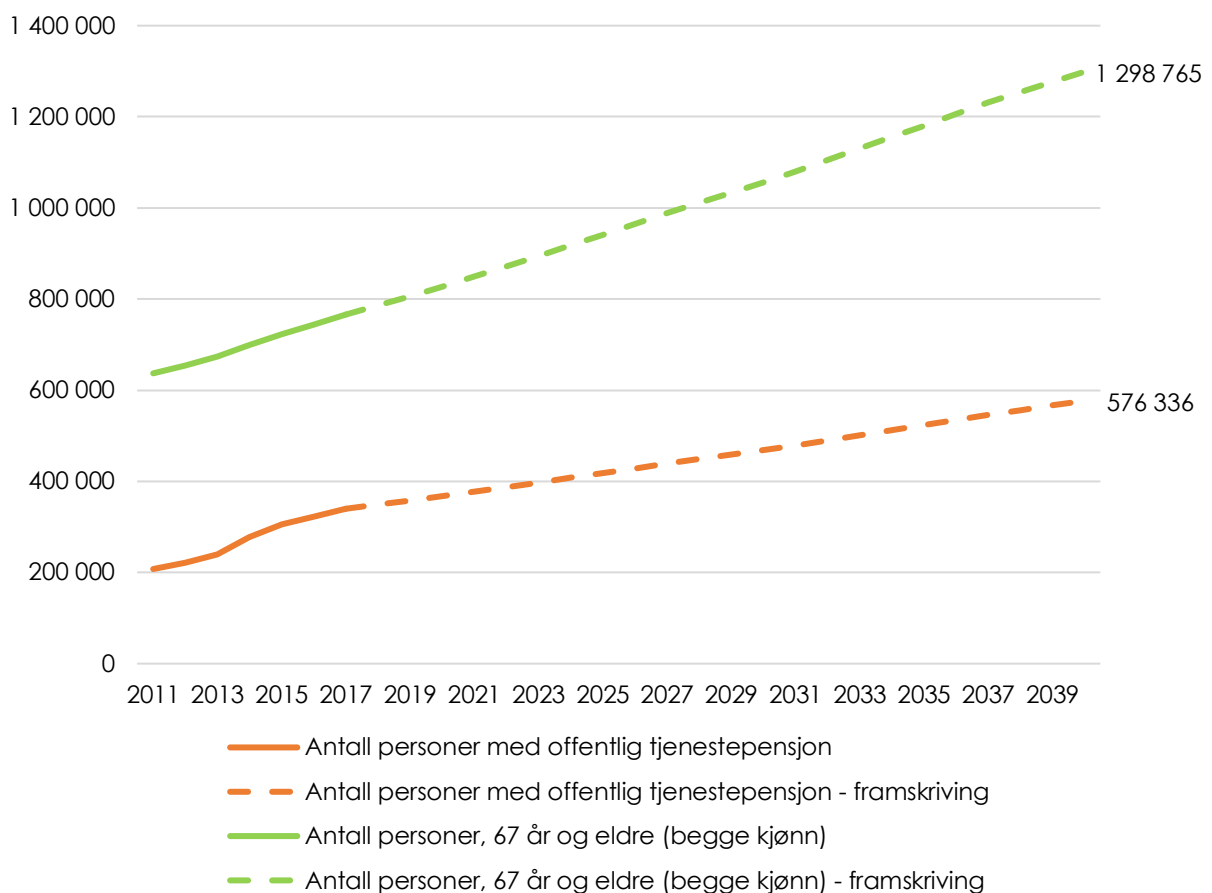
Som grafen over viser, er kort deltid for kvinner innen helse redusert fra 18,8 prosent til 16,1 prosent i perioden 2010 til 2018. For lang deltid er det en reduksjon fra 30 til 26,7 prosent.

Basert på disse funnene kan vi slå fast at endringene innen offentlig tjenestepensjon i større grad vil endre pensjonen for kvinner i fremtiden. Selv om trenden går i retning av mindre deltid, vil det for neste generasjon pensjonister fra helsesektoren være en stor andel som ikke har opptjening basert på en heltids-jobb.

2.2 Hvor mange vil få alderspensjon i offentlige tjenstepensjonsordninger i de kommende årene

I denne delen av rapporten skal vi se nærmere på hvordan utviklingen i antall pensjonister blir i fremtiden. Som de fleste framskrivinger er tallene usikre. Tallene må derfor tolkes med varsomhet. I hovedsak bygger prognosene på SSBs framskrivinger for Norges befolkningsprofil frem til 2040. I tillegg har vi antatt at offentlig pensjonisters andel av totalen er konstant.

Figur 6: Framskriving av offentlig alderspensjonister (frem til 2040)

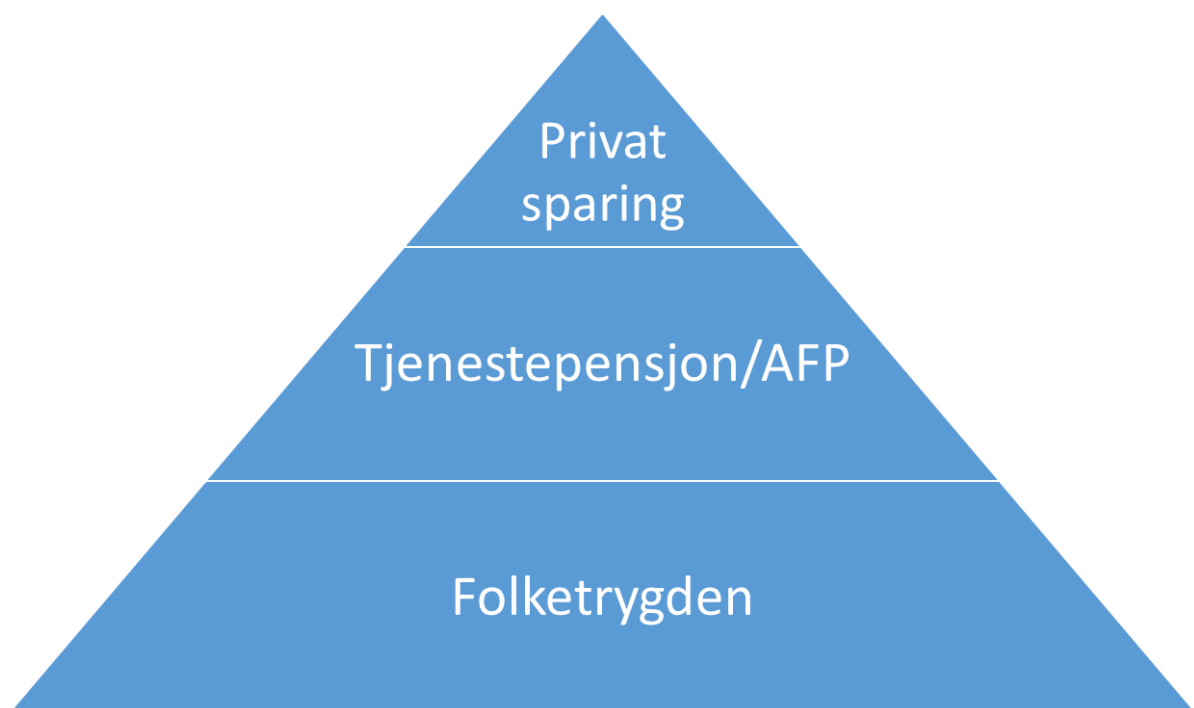


I figuren over framskrivingene illustrert. Den øverste linjen viser SSBs framskrivinger for antall personer som blir 67 år og eldre i fremtiden. Den nederste linjen viser utviklingen i pensjonister med offentlig tjenstepensjon fra 2011 til 2017, samt framskrivingene frem til 2040. Framskrivingene viser at det blir om lag 576 000 pensjonister i 2040.

3. Ny offentlig tjenstepensjon sammenlignet med dagens ordning

Pensjonssystemet kan deles inn i tre elementer:

- Folketrygden
- Tjenstepensjon/AFP
- Privat sparing



Folketrygden

Alderspensjon fra folketrygden utbetales fra NAV og avhenger blant annet av inntekt og antall år i arbeidslivet. Alle nordmenn har krav på alderspensjon fra folketrygden.

Tjenstepensjon/AFP

Tjenstepensjoner er pensjonsordninger opprettet i tilknytning til arbeidsforhold og utgjør en viktig del av det samlede pensjonssystemet i Norge.

For offentlig ansatte er pensjonen regulert ved tariffavtale og lov, slik at alle ansatte i praksis har den samme ordning.

Fra 2020 innføres det en ny ordning i offentlig sektor. Den nye ordningen vil være en betydelig endring av offentlig tjenstepensjon som innebærer at

- Pensjonsordningen blir en livsvarig ordning som kommer som et påslag til folketrygden. Den nye alderspensjonsordningen omtales heretter som påslagspensjon.
- Det blir en ny AFP-ordning som blir livsvarig, og det innføres et nytt pensjonselement – betinget tjenstepensjon. Betinget tjenstepensjon gjelder for dem som ikke kvalifiserer for AFP.
- Alle år i arbeid teller i motsetning til i dagens system hvor full opptjeningstid er 30 år.
- Det blir mulig å kombinere arbeidsinntekt uten at pensjonen blir avkortet.

De som er født i 1962 eller tidligere vil beholde dagens AFP-ordning og fortsette å tjene opp pensjon etter dagens bruttoordning. Bruttoordning gir et samlet pensjonsnivå fra tjenstepensjonsordningen og folketrygden på 66 prosent av sluttlønn opp til 12 G ved full opptjeningstid før levealdersjustering.

I offentlig sektor er det en overføringsavtalen er som innebærer at en arbeidstaker som har vært medlem i flere offentlige tjenstepensjonsordninger, får sin pensjon beregnet som om vedkommende hele tiden har vært medlem i en og samme pensjonsordning. Dette betyr at overføringsavtalen virker fremmende på arbeidskraftmobiliteten i offentlig sektor.

I privat sektor er det store variasjoner mellom tjenstepensjonsordninger, både når det gjelder type ordning, ordningenes sjenerøsitet og graden av supplerende forsikringsdekninger. I privat sektor har mange arbeidstakere innskuddspensjon som har en avtalt utbetalingsperiode og som ikke er livsvarig som offentlig tjenstepensjon. AFP i privat sektor er for personer som har arbeidsgiver med tariffavtale og hvor AFP inngår i tariffavtalen.

Den nye pensjonsordningen i offentlig sektor vil legge til rette for bedre mobilitet mellom privat og offentlig sektor.

Privat sparing

Den fremtidige pensjonen er summen av utbetalingene fra folketrygden og tjenstepensjonsordningen fra arbeidsgiver. I tillegg kommer eventuell privat sparing. Det er en rekke muligheter for privat sparing. Mange sparer ved å investere i egen bolig. De fleste som kjøper bolig tar opp lån, og sparingen består i at du bruker store deler av yrkeslivet til å betale ned på gjelden. Andre plasserer sparepengene i for eksempel bankinnskudd, rentefond, kombinasjonsfond, aksjefond eller ulike former for pensjonsprodukter.

3.1 Opptjeningsregler og ny AFP

Alderspensjon i folketrygden

Alderspensjon fra folketrygden utgjør for de fleste hoveddelen av den samlede pensjonsutbetalingen. I sammenheng med pensjonsreformen ble det blant annet innført nye opptjeningsregler, levealdersjustering og fleksibelt uttak fra 62 år i folketrygdens alderspensjon. Det ble også innført nye regler for regulering av alderspensjon.

De nye reglene om fleksibelt uttak, levealdersjustering og regulering gjelder pensjon beregnet etter både gamle opptjeningsregler og pensjon beregnet etter nye opptjeningsregler. Reglene ble innført fra 1. januar 2011.

I det nye systemet for opptjening av pensjon ble det en større sammenheng mellom livsløpslønn og pensjon. Opptjening av pensjon starter fra første krone tjent, og alle år i inntektsgivende arbeid mellom 13 og 75 år teller med. Opptjeningen skjer ved at et beløp tilsvarende 18,1 prosent av årets lønnsinntekt opp til et tak på 7,1 ganger grunnbeløpet (688 000 kroner) i folketrygden godskrives en pensjonskonto hos NAV. Bortfall av lønnsinntekt vil derfor gi lavere alderspensjon fra folketrygden.

Pensjonsbeholdningen reguleres med den alminnelige lønnsveksten (G-regulering) og omgjøres til en løpende ytelse ved uttakstidspunktet. Vekst i levealderen og aldring av befolkningen innebar at det ble krevende å videreføre alderspensjonens ordninger. Det ble derfor innført levealdersjustering fra 2011. Levealdersjustering innebar at yngre årskull må stå lenger i jobb for å få like høy årlig pensjon som eldre årskull dersom levealderen fortsetter øke. Det er samtidig frihet til å velge å gå av like tidlig, men da blir den årlige pensjonen lavere. Det opereres med samme levealdersjustering for menn og kvinner i samme fødselskull, selv om kvinner kan forvente å leve noen år lenger enn menn.

I den gamle folketrygden blir pensjonen basert på en grunnpensjon og en tilleggspensjon. Tilleggspensjonen er basert på opptjente pensjonspoeng i de 20 beste inntektsårene og maksimalt tellende opptjeningsår var 40 år.

Det nye opptjeningsystemet innføres gradvis avhengig av hvilket årskull du er født i:

De som er født før 1954

De som er født i 1954 eller tidligere tjener opp i det gamle systemet

De som er født i 1963 eller senere

Alle som er født i 1963 eller senere får sine rettigheter bestemt fullt ut av det nye systemet

De som er født mellom 1954 og 1962

Personer som er født mellom 1954 og 1962 får sine pensjoner beregnet ut fra en kombinasjon av gamle og nye regler. De yngste i denne gruppen vil gradvis få mer fra ny folketrygd.

Løpende pensjonsutbetalinger oppjusteres hvert år med lønnsveksten (G) minus 0,75 prosent. Dette gir en betydelig innsparing for offentlig sektor og lavere ytelser over livet til den enkelte sammenlignet med G-regulering som var før 2011.

Ny offentlig tjenestepensjon

Dette avsnittet beskriver den nye pensjonsløsningen for ansatte i offentlig sektor. Den viktigste endringene er at i dagens ordning vil full opptjening oppnås etter 30 år, mens i den nye ordningen vil alle år i arbeid telles i pensjonsopptjeningen. Dessuten blir alderspensjonen i offentlig tjenestepensjon en påslagsordning som vil komme i tillegg til folketrygden. Ved uttak fordeles pensjonen over forventet gjenværende leveår. I tillegg til tjenestepensjonen innføres en ny AFP-ordning som blir en livsvarig ytelse.

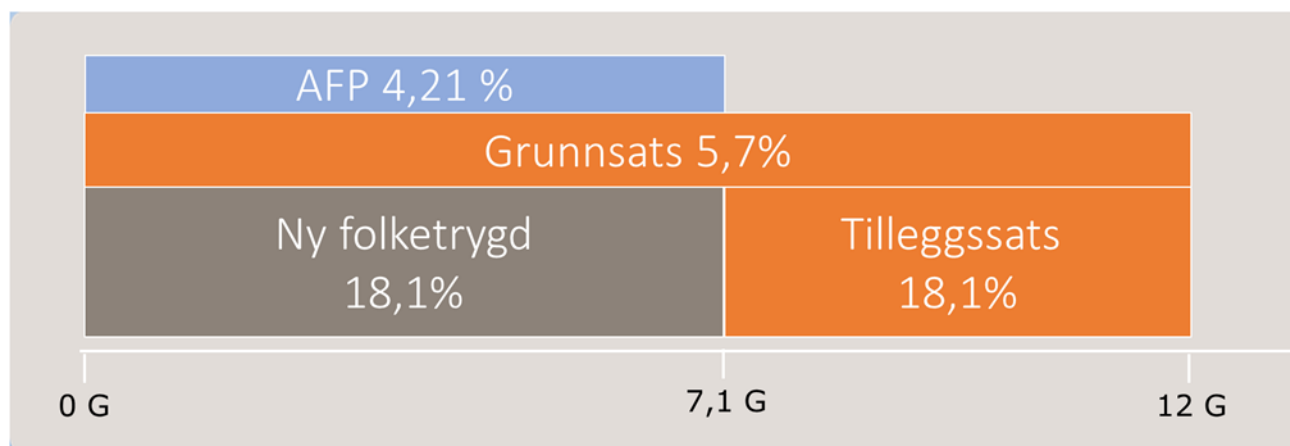
Ny offentlig tjenestepensjon består av følgende elementer:

- Påslagspensjon
- AFP/Betinget tjenestepensjon
- Overgangstillegg
- Individuell garanti (2011- tillegg)

Påslagspensjon

Fra 1. januar 2020 starter årskullene som er født i 1963 eller senere en opptjening av et nytt netto tjenstepensjonstillegg på 5,7 prosent av pensjonsgrunnlaget på inntekt opp til 7,1 G. På inntekt fra 7,1 til 12 G er opptjeningsprosenten 23,8 (18,1+5,7) prosent for å kompensere for bortfallet av opptjening i folketrygden.

Med utgangspunkt i de opptjente rettighetene beregnes pensjonsytelsen, men den nye opptjeningen vil ikke samordnes med opptjeningen i folketrygden. Opptjeningen av tjenstepensjonstillegget går fram til man blir 75 år.



AFP/ Betinget tjenstepensjon

De som er født i 1963 og senere vil ikke kunne ta gammel avtalefestet pensjon, men vil i stedet få et AFP-tillegg etter samme mønster som i privat sektor.

Per dags dato vil opparbeidingen beregnes som 4,21 prosent av årlig pensjonsgivende inntekt opp til 7,1 grunnbeløp til det året de fyller 62 år. Rettigheten beregnes ved et delingstall.

Dersom det skjer vesentlige endringer i forutsetningene for pensjonsavtalen kan partene endre avtalen. LO og NHO ble i tariffoppgjøret 2018 enige om å utrede et grunnlag for forhandlinger om endringer i dagens AFP-ordning i privat sektor og dette kan også få konsekvenser for AFP-ordningen for ansatte med offentlig tjenstepensjon.

Personer som ikke kvalifiserer til AFP vil få en betinget tjenstepensjon, opptjent som 3,0 prosent av pensjonsgrunnlaget opp til og med 7,1 grunnbeløp de årene de har vært i offentlig tjeneste fra og med 2020 og til de blir 62 år. Ytelsen beregnes ved delingstall og kommer eventuelt til erstatning for AFP-ytelser.

Tabell 2: Ny offentlig tjenstepensjon for de som er født i 1963 eller senere

Ytelse	Opptjening	Pensjonsgrunnlag	Hvor lenge kan man tjene pensjon?
Påslagspensjon	5,7 prosent opp til 7,1 G og 23,8 prosent fra 7,1 G til 12 G	Årslønn inkludert faste tillegg	Til 75 år
AFP	4,21 prosent av pensjongivende inntekt opp til 7,1 G	Pensjongivende inntekt i folketrygden	Til 62 år
Betinget tjenstepensjon	3,0 prosent til 7,1 G	Årslønn inkludert faste tillegg	Til 62 år

I tillegg til tjenstepensjon og AFP/betinget tjenstepensjon er det to andre tillegg som er en del av avtalen:

Overgangstillegg

Årskullene 1963-1970 får et tillegg hvis de har gått av med pensjon før de er 67 år. Tillegget utgjør 0,15 grunnbeløp per år fram til 67 år. Ytelsen avkortes ved manglende tjenestetid. 1963-kullet får 100 prosent av ytelsen som trappes gradvis ned til 12,5 prosent for 1970-kullet. Ytelsen skal kompensere for bortfallet av gammel AFP. Overgangstillegget krever at en fratrer en medlemspliktig stilling.

Individuell garanti (2011 - tillegg)

For årskullene 1959-1962 vil den individuelle garantien skal beregnes etter samme regler som for 1958-kullet, men utbetales som en andel gitt ved opptjeningstid før 2011.

Også årskullene 1963–1967 gis et tillegg til pensjonen dersom de har opptjening før 2011. Tillegget skal være 1,5 prosent av pensjonsgrunnlaget for den oppsatte bruttopensjonen, justert med forholdet mellom opptjeningstid før 2011 og kravet til full opptjening. Tillegget trappes ned og tillegget utformes nøytralt, slik at årlig utbetaling blir lavere ved uttak før 67 år og høyere ved uttak etter 67 år.

Dagens offentlige tjenstepensjon

Dagens ordning gir et samlet pensjonsnivå fra tjenstepensjonsordningen og folketrygden på 66 prosent av sluttlønn dersom visse vilkår er oppfylt. Denne garantien vil nå bortfalle. Dagens AFP-ordning som en tidligpensjonsordning vil videreføres for de som er født i 1962 eller tidligere.

Personer som er født senest i 1958 har imidlertid en individuell garanti som sikrer at de får 66 prosent samlet pensjon etter levealdersjustering og samordning dersom de har full opptjeningstid. Det legges opp til at personer født mellom 1959 og 1962 vil få en andel av garantitillegget.

Alle offentlig ansatte født før 1963 vil ha en sluttlønnorientert pensjonsordning, også med den nye avtalen i offentlig sektor. Det innebærer at en svak lønnsutvikling på slutten av yrkeskarrieren vil svekke pensjonsgrunlaget og de framtidige pensjonsytelsene. Etter 62 år vil man hvis man går over på AFP få indeksert pensjonsgrunlaget med gjennomsnittlig lønnsvekst (grunnbeløpet) fram til man blir 67 år. Har man full opptjening (30 år i fulltid) ved 62 år og står i offentlig tjeneste til man går av med alderspensjon, taper man ikke bare AFP-ytelsene ved å stå i arbeid, man risikerer også å få lavere framtidig alderspensjon hvis pensjonsgrunlaget svekkes. Denne sistnevnte effekten vil bidra til å undergrave arbeidslinja.

Avtalen fra 2018 angir at denne individuelle garantien skal avvikles både ved at bare opptjening før 2011 som skjermes, og at graden av skjerming trappes ned slik at 1962-kullet kun får 60 prosent skjerming av opptjeningen før 2011. Denne doble avviklingen er en av de viktigste årsakene til at offentlig ansatte fra årskullene 1959-1962 får mindre i pensjon enn andre offentlig ansatte født både rett før og rett etter. For en gjennomsnittlig inntekt (om lag 4,5 G) er det beregnet at avviklingen til at pensjonen reduseres med om lag 6 prosent.

Særaldersgrenser

Da det ble inngått avtale om offentlig tjenstepensjon i mars 2018, ble løsningen for de med særaldersgrense utsatt. Forhandlingene skal gjøres ferdig i år.

For enkelte grupper, blant annet sykepleiere, er særaldersgrensen fastsatt i egne lover og forskrifter. Det er videre fastsatt i forskrift til kommuneloven at aldersgrensene i kommunesektoren ikke må være lavere enn i staten. I staten er generell aldersgrense 70 år, mens bedriftsfastsatt aldersgrense i kommunal sektor er 70 år.

Samfunnsmessige hensyn knyttet til sikkerhet og belastning tilsier at det også i fremtiden vil være behov for at stillinger i offentlig sektor skal ha særaldersgrense. Dette punktet gjelder alderspensjon til personer med aldersgrenser 60, 63 eller 65 år.

3.2 Alderspensjon opptjent før 2020 blir til oppsatte rettigheter – offentlig ansatte sine «fripolisen»

I avtalen fra 3. mars 2018 står det følgende for de som har opptjening i dagens ordning: «De som har opptjening i bruttoordningen skal få en oppsatt pensjon fra denne ordningen når de starter å tjene opp pensjonsrettigheter i påslagsordningen. Dersom opptjeningen i bruttoordningen samlet er tre år eller mindre, skal rettighetene overføres til påslags-ordningen.»

Det innebærer at opptjening i den gjeldende bruttopensjonen stanser 1. januar 2020 og overføres til en oppsatt tjenstepensjon. Det innebærer at offentlig ansatte får en «fripolise» for den opptjeningen de har fram til 2020. Det er ikke lagt til grunn noen særskilte regler for denne oppsatte pensjonen, for eksempel lavere krav til opptjeningstid enn 40 år og muligheter til videre lønnsutvikling.

Pensjonsgrunnlaget i bruttoordningen fra og med 2020 vil dermed bli indeksert med den gjennomsnittlige lønnsveksten i Norge. Pensjonsgrunnlaget blir dermed helt frikoblet fra individuell lønnsutvikling.

Ved utbetaling av oppsatte pensjoner, skal nevneren i tjenestetidsbrøken være lik den medlemstiden forsikrede ville hatt fra den dag vedkommende ble innmeldt i første ordning og fram til aldersgrensen i utbetalende ordning, likevel ikke mer enn 40 år og ikke mindre enn 30 år. Krav til mer enn 30 års

tjenestetid for rett til full pensjon rammet før kun de som sluttet i offentlig sektor. Nå behandles alle, også de som i dag er ansatt i offentlig sektor, som om de slutter og uten at den enkelte har mulighet til å påvirke utfallet.

Omgjøring til oppsatte rettigheter straffer de som i løpet av yrkeskarrieren har vært mobile mellom privat og offentlig sektor, og det med tilbakevirkende kraft. Det at kravet til tjenestetid nå skjerpes, vil for svært mange ansatte redusere verdien av hva de før avtalen hadde rimelig grunn til å forvente å få utbetalt på grunnlag av opptjeningstid før 2020. Særlig stor betydning får dette for ansatte som har opptjeningshistorikk hos flere offentlige arbeidsgivere, men med brudd i opptjeningstiden som følge av studier, omsorg for barn eller arbeid i privat sektor. I løpet av tiden som pensjonist vil tapet i pensjonsrettigheter derfor kunne bli betydelig, og akkumulert flere hundre tusen kroner målt i dagens lønnsnivå.

3.3 Typeeksempler med årskull født i 1962, 1963, 1973 og 1993

I dette avsnittet vil vi se på hvordan ulike årskull kommer ut med ny offentlig tjenestepensjon sammenlignet med dagens ordning. Elementer som alder, sluttlønn, karrierelønn, opptjeningstid og når man ønsker å ta ut pensjon vil bli belyst med sju typeeksempler.

Formålet med typeeksemplene er å illustrere hvordan 1962-, 1963-, 1974- og 1993-kullet faktisk vil komme ut. I alle eksemplene er det forutsatt jevn inntekt, fulltid og at personen er enslig og har full trygdetid. For beregningene av 1962-kullet er det lagt inn et eksempel på hvordan de hadde kommet ut med ny ordning dersom de som er født i 1962 hadde hatt anledning til å tjene opp pensjonen sin i den nye ordningen.

Eksemplene vises etter levealdersjustering som innebærer at man må stå lenger i arbeid for å få like høy pensjon som årskullene med lavere forventet levealder. Levealdersjusteringen er basert på Arbeids- og velferdsdirektoratets prognoser som ligger til grunn for beregning av alderspensjon fra folketrygden. Tilsvarende delingstall kan benyttes til å anslå offentlig tjenestepensjon.

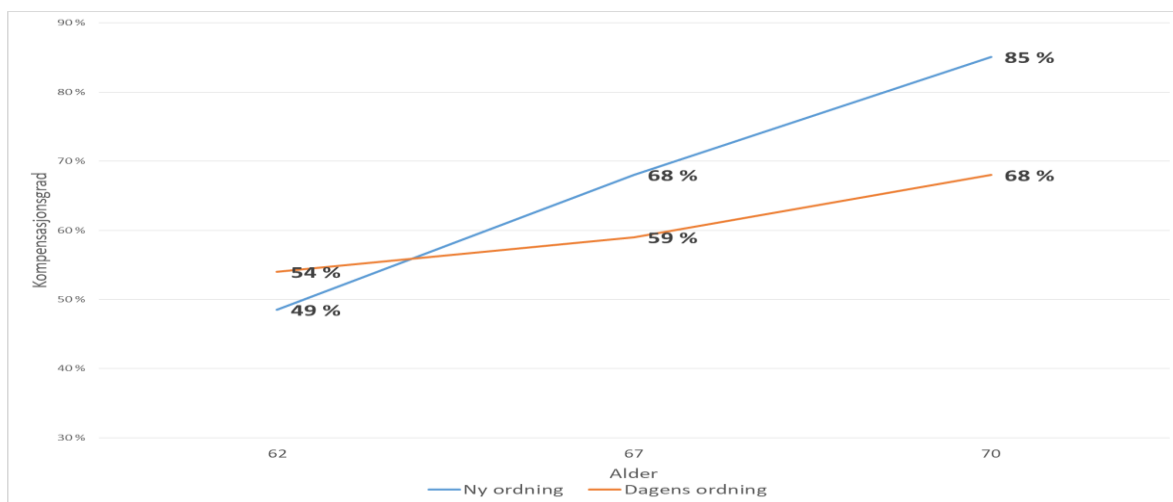
Det gjøres oppmerksom på at det kan komme endringer som følge av stortingsbehandlingen av regjeringens lovforslag. Lovforslaget vil bli behandlet i Stortinget våren 2019.

Grafene i typeeksemplene viser samlet nivå for folketrygden og offentlig tjenestepensjon og at det er som andel av lønn ved uttak.

Eksempel 1: Peder som er født i 1962 med middels lønn 6G (581 000 kroner) og middels opptjeningstid

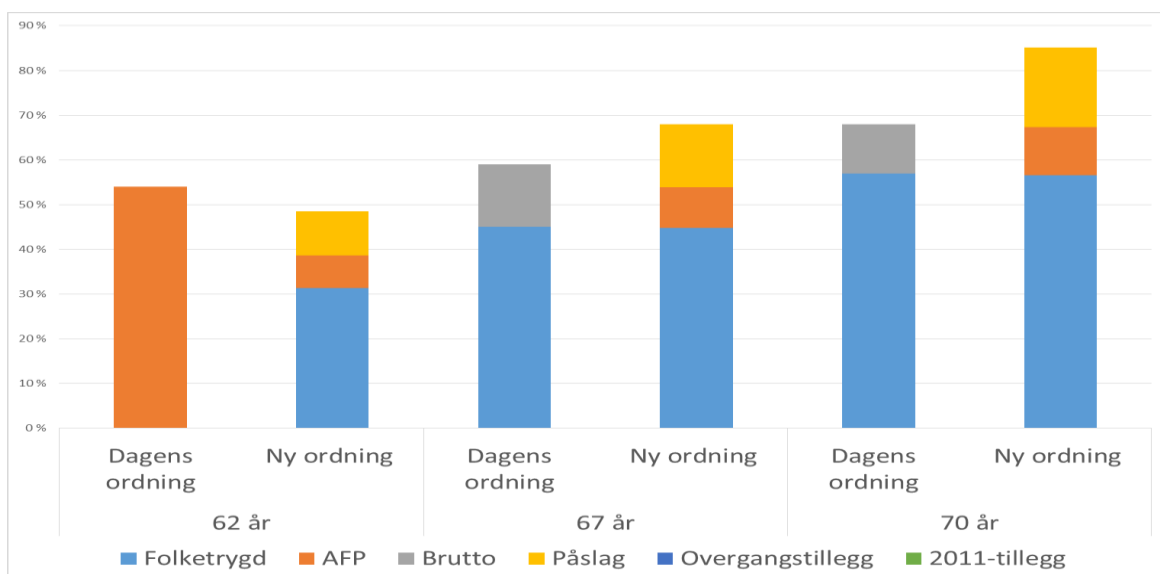
Figuren under viser hvordan pensjonen varierer ved uttak for Peder som er født i 1962 og har 35 års opptjening i folketrygden og tjenestepensjonen ved 62 år. I dette eksemplet ser vi på dagens ordning uten individuell garanti og sammenligner hvordan ytelse Peder hadde fått dersom han hadde hatt all opptjening i den nye ordningen. Dette eksemplet viser ikke et reelt eksempel siden

Figur 7: Pensjon ved uttakspunktet i prosent av lønn.



Figuren under viser hvordan folketrygden, bruttoordningen, AFP og påslagsordningen fordeler seg for Peder for ny og gammel ordning ved uttak ved 62, 67 og 70 år.

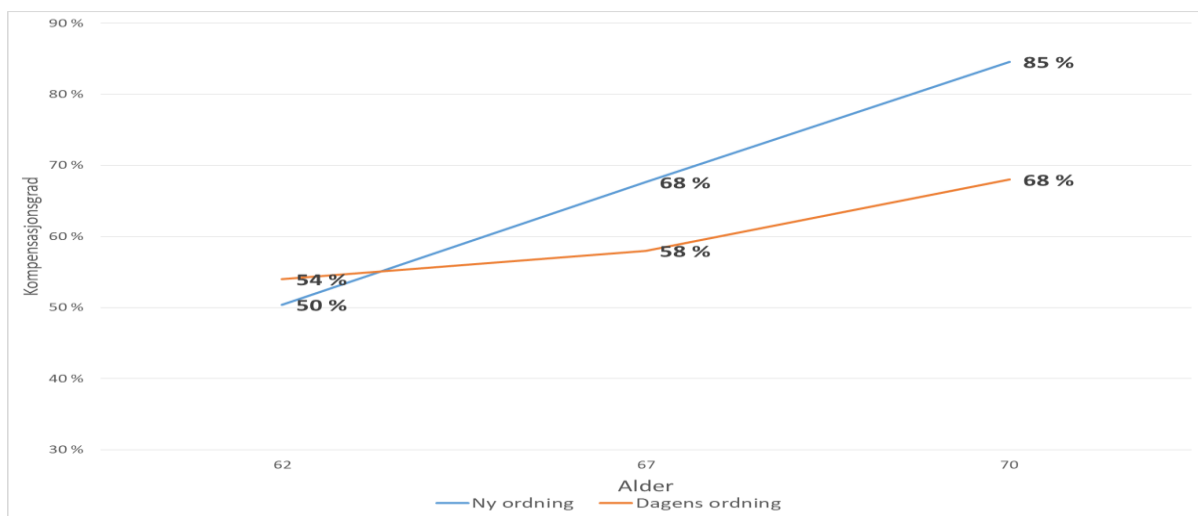
Figur 8: Pensjon ved uttakspunktet i prosent av lønn.



Eksempel 2: Ola som er født i 1963 med middels lønn 6G (581 000 kroner) og middels opptjeningstid

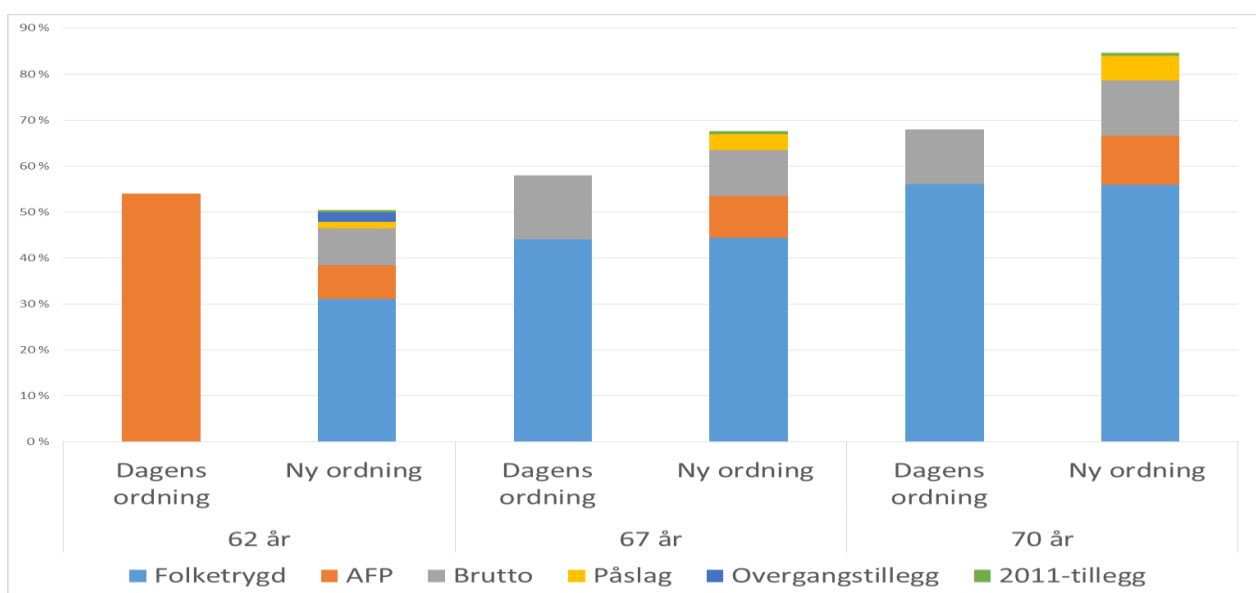
Figuren under viser hvordan pensjonen varierer ved uttak for Ola som har 35 års opptjening i folketrygden og tjenestepensjonen ved 62 år.

Figur 9: Pensjon ved uttakspunktet i prosent av lønn.



Figuren under viser hvordan folketrygden, bruttoordningen, AFP, påslagsordningen, overgangstillegget og 2011-tillegget fordeler seg for Ola for ny og gammel ordning ved uttak ved 62, 67 og 70 år.

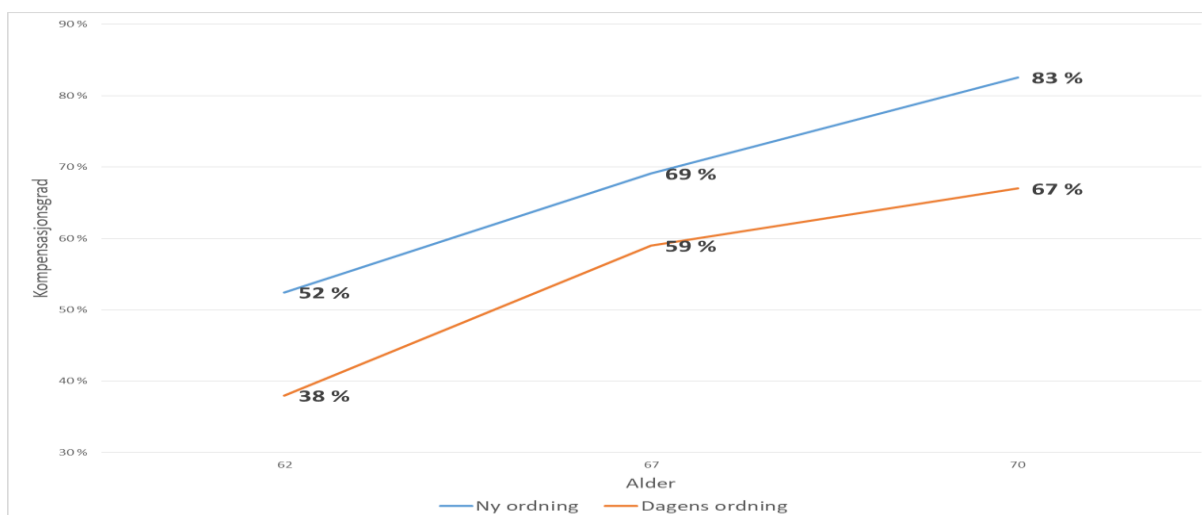
Figur 10: Pensjon ved uttakspunktet i prosent av lønn.



Eksempel 3: Sofie som er født i 1963 med høy lønn 10G (968 000 kroner) og kort opptjeningstid

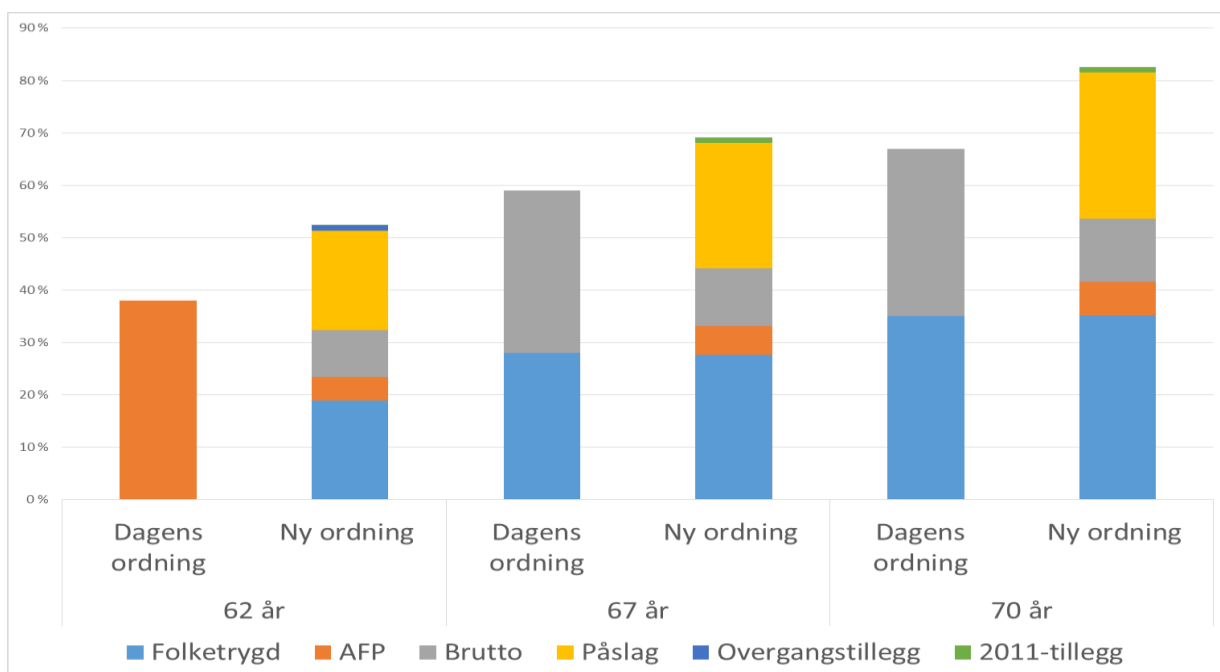
Figuren under viser hvordan pensjonen varierer ved uttak for Sofie som er født i 1973 har 30 års opptjening i folketrygden og tjenestepensjonen ved 62 år.

Figur 11: Pensjon ved uttakspunktet i prosent av lønn.



Figuren under viser hvordan folketrygden, bruttoordningen, AFP, påslagsordningen, overgangstillegget og 2011-tillegget fordeler seg for Sofie for ny og gammel ordning ved uttak ved 62, 67 og 70 år.

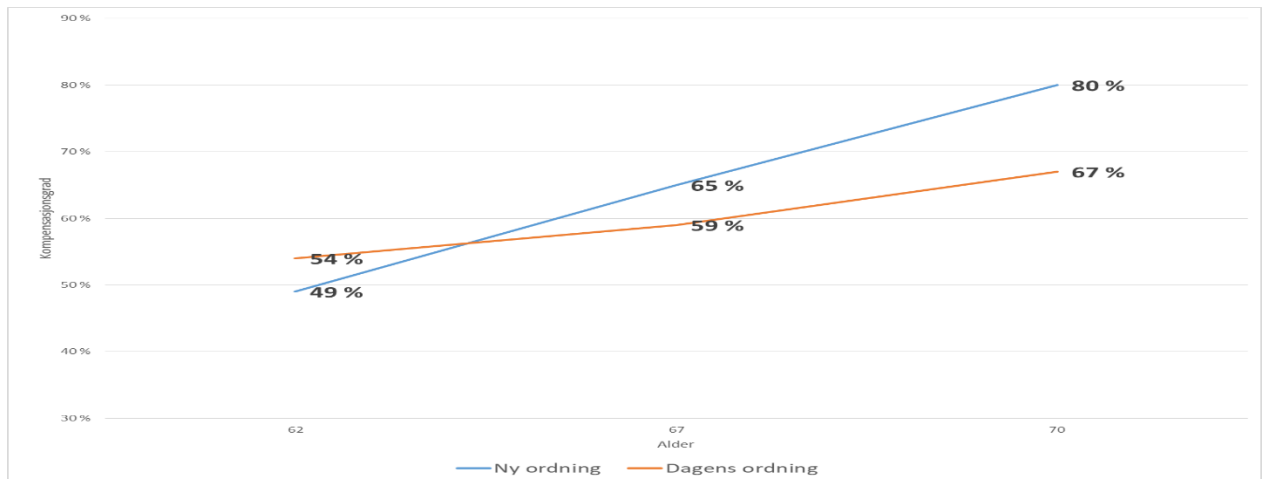
Figur 12: Pensjon ved uttakspunktet i prosent av lønn.



Eksempel 4: Mats¹ er født 1973 med lav lønn 4G (388 000 kroner) og lang opptjeningstid

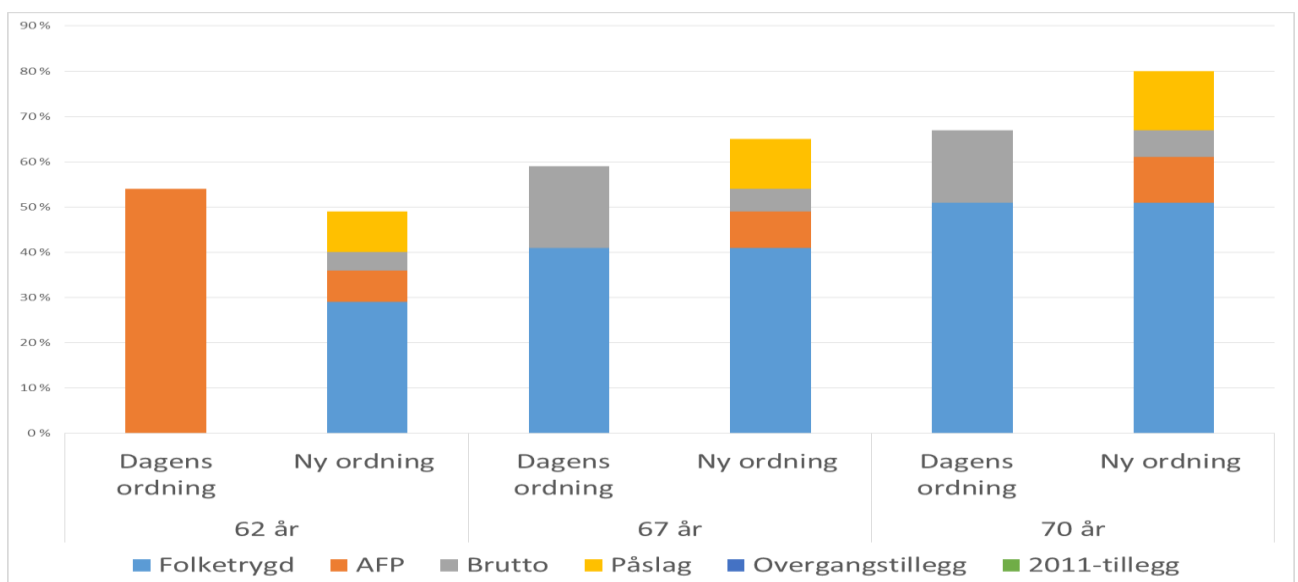
Figuren under viser hvordan pensjonen varierer ved uttak for Mats som er født i 1973 har 40 års opptjening i folketrygden og tjenestepensjonen ved 67 år.

Figur 13: Pensjon ved uttakspunktet i prosent av lønn.



Figuren under viser hvordan folketrygden, bruttoordningen, AFP, påslagsordningen, overgangstillegget og 2011-tillegget fordeler seg for Mats for ny og gammel ordning ved uttak ved 62, 67 og 70 år.

Figur 14: Pensjon ved uttakspunktet i prosent av lønn.

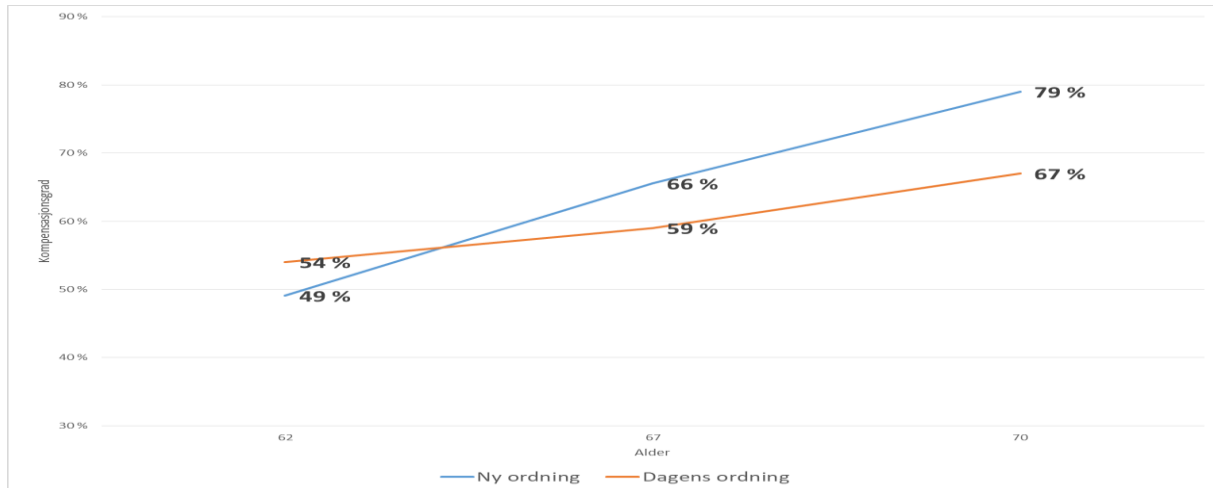


¹ For å ta ut folketrygd fra 62 år må man oppfylle visse vilkår. Mats har for lav opptjening til å kunne ta ut pensjon fra 62 år, men eksemplet illustrerer kompensasjonsnivået dersom han kunne ha tatt ut.

Eksempel 5: Marte født 1973 med middels lønn 6G (581 000 kroner) og middels opptjeningstid

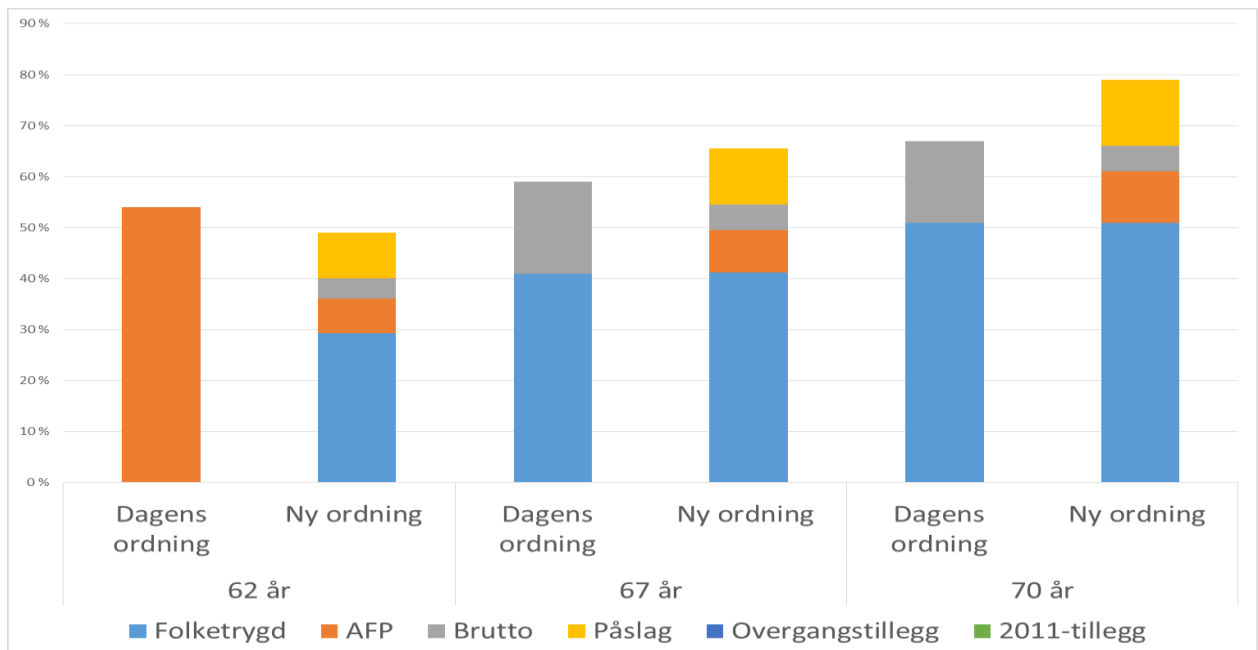
Figuren under viser hvordan pensjonen varierer ved uttak Marte som er født i 1973 har 35 års opptjening i folketrygden og tjenstepensjonen ved 62 år.

Figur 15: Pensjon ved uttakspunktet i prosent av lønn.



Figuren under viser hvordan folketrygden, bruttoordningen, AFP og påslagsordningen fordeler seg for Marte for ny og dagens ordning ved uttak ved 62, 67 og 70 år.

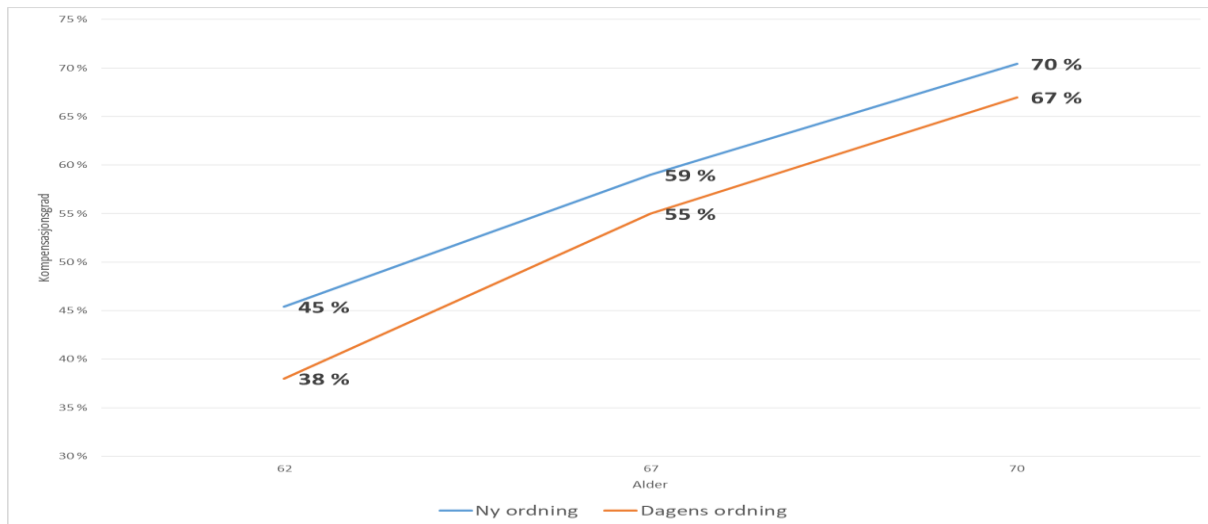
Figur 16: Pensjon ved uttakspunktet i prosent av lønn.



Eksempel 6: Henrik født 1973 med høy lønn 10G (969 000 kroner) og kort opptjeningstid

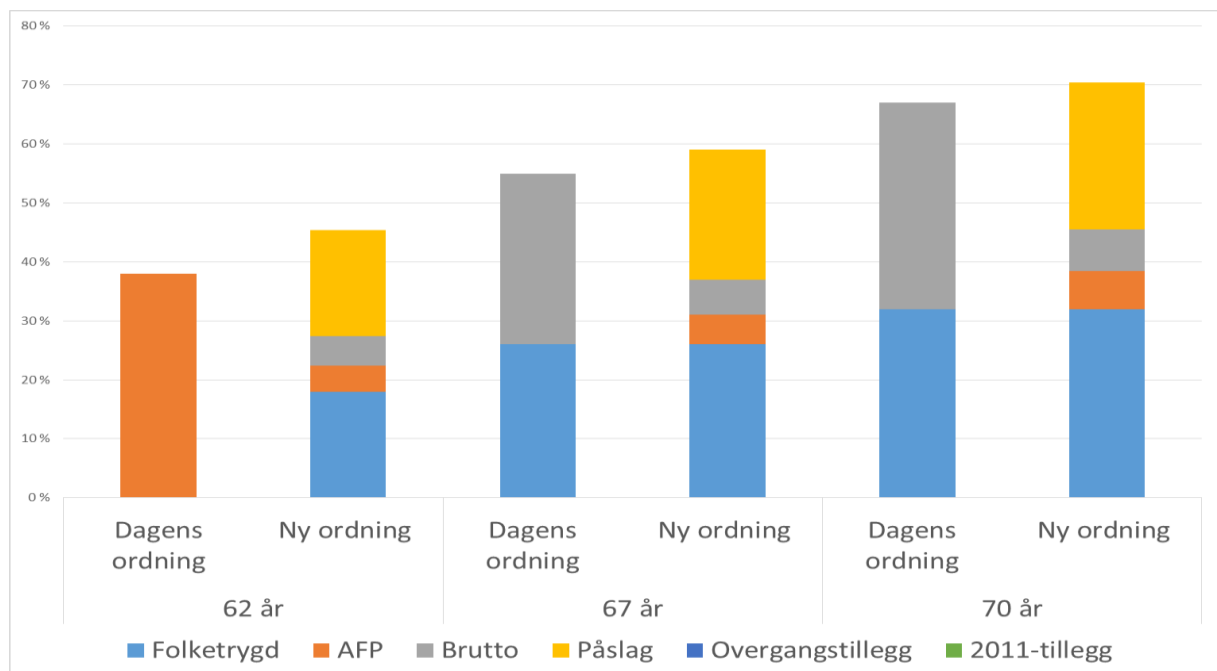
Figuren under viser hvordan pensjonen varierer ved uttak for Henrik er som er født i 1973 har 30 års opptjening i folketrygden og tjenestepensjonen ved 62 år.

Figur 17: Pensjon ved uttakspunktet i prosent av lønn.



Figuren under viser hvordan folketrygden, bruttoordningen, AFP og påslagsordningen fordeler seg for Henrik for ny og dagens ordning ved uttak ved 62, 67 og 70 år.

Figur 18: Pensjon ved uttakspunktet i prosent av lønn.

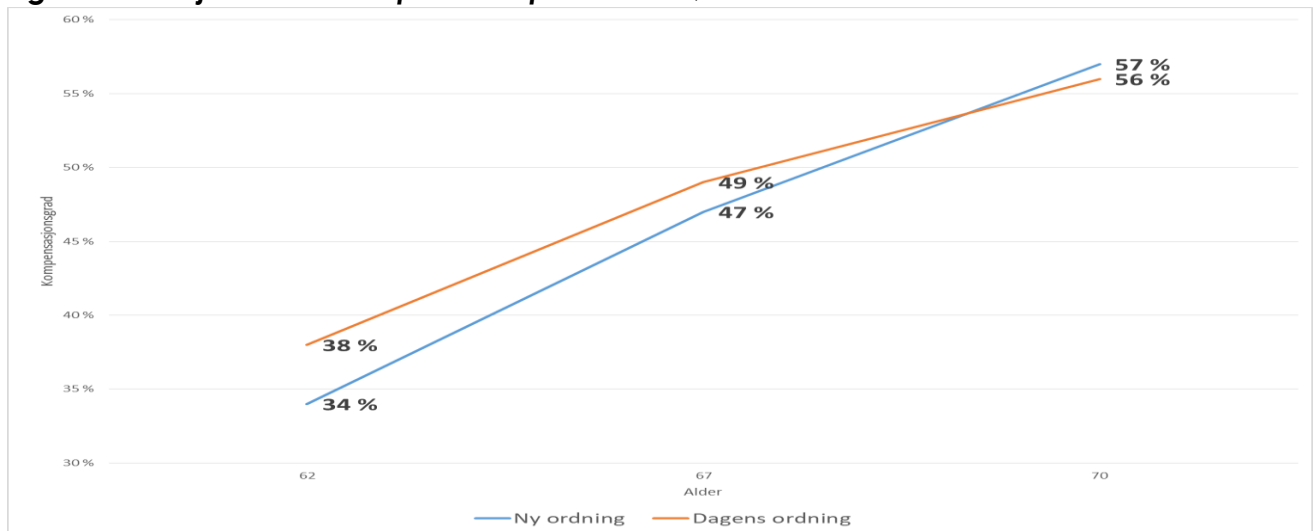


Eksempel 7: Nora født 1993 med høy lønn 10G (969 000 kroner) og kort opptjeningstid

Tabellen og figuren under viser hvordan pensjonen varierer ved uttak for en som har 30 års opptjening i folketrygden og tjenstepensjonen ved 62 år.

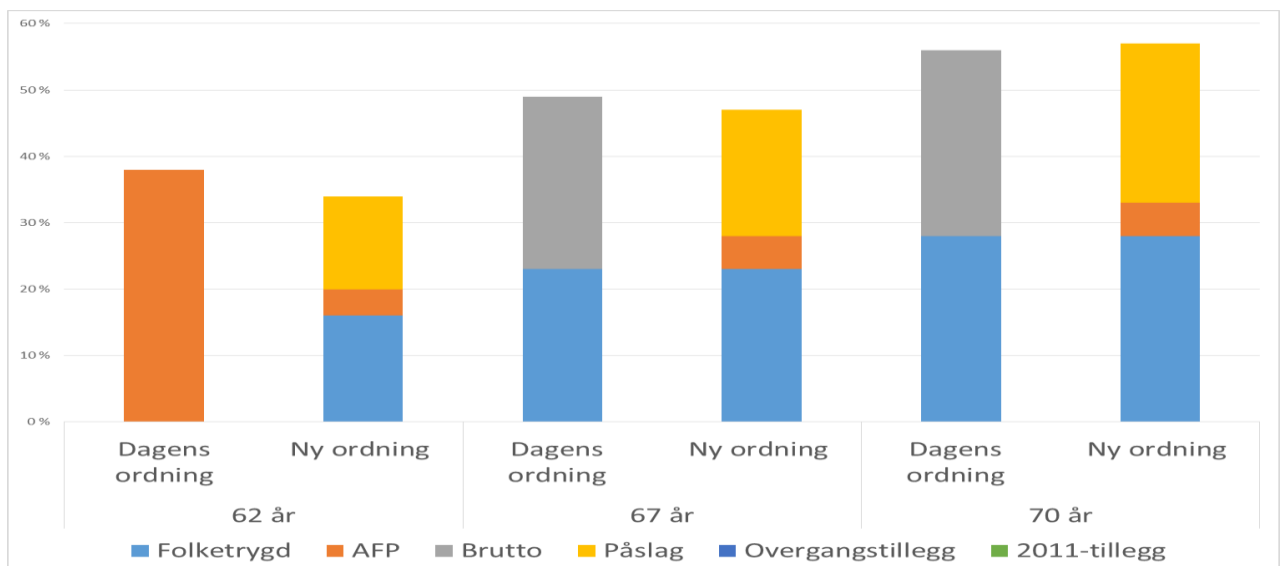
Dersom Nora skal få en pensjon på 66 prosent av lønn må hun arbeide helt til hun blir om lag 73 år.

Figur 19: Pensjon ved uttakspunktet i prosent av lønn.



Figuren under viser hvordan folketrygden, bruttoordningen, AFP og påslagsordningen fordeler seg for Nora for ny og dagens ordning ved uttak ved 62, 67 og 70 år.

Figur 20: Pensjon ved uttakspunktet i prosent av lønn.



3.4 Oppsummering

Tabellen under viser hvordan fødselsår påvirker hvilke folketrygd, tjenestepensjon og AFP-ordning som arbeidstakerne er omfattet av.

Fødselsår	Folketrygd	Tjenestepensjon	AFP	Annet
Før 1943	Gammel folketrygd uten levealdersjustering	Bruttomodell uten levealdersjustering	Gammel AFP. Tidligpensjonsordning fra 62-67 år	Ny regulering av pensjonen under utbetaling
1943-1954	Gammel folketrygd med levealdersjustering	Bruttomodell med levealdersjustering. Individuell garanti	Gammel AFP. Tidligpensjonsordning fra 62-67 år	Ny regulering av pensjonen under utbetaling
1954-1963	Både gammel og ny folketrygd. Levealdersjustering.	Bruttomodell med levealdersjustering. Individuell garanti	Gammel AFP. Tidligpensjonsordning fra 62-67 år	Ny regulering av pensjonen under utbetaling
1963 -1968	Ny folketrygd	Ny offentlig tjenestepensjon. Individuell garanti og overgangstillegg	Ny AFP / Betinget tjenestepensjon. Livsvarig ytelse	Ny opptjening fra 2020.
1968-1971	Ny folketrygd	Ny offentlig tjenestepensjon. Overgangstillegg	AFP / Betinget tjenestepensjon. Livsvarig ytelse	Ny opptjening fra 2020.

- Typeeksemplene viser at for yngre årskull innebærer det å stå lenge i arbeid en høy kompensasjonsgrad, men at de å ta ut pensjon fra 62 år gir en veldig lav pensjon
- Typeeksemplene viser at for hvert tiår så innebærer levealdersjusteringen at man grovt sett må jobbe om lag et år ekstra for å få samme nivå på pensjonen ved uttak.
- 1963-kullet, 1973-kullet og 1993-kullet må stå i jobb til de er henholdsvis 69 år og 9 måneder, 71 år og 73 år for å kompensere for effekten av levealdersjusteringen, dvs. for å få det pensjonsnivået 1943-kullet ville ha fått ved 67 år, dersom de hadde fått pensjonen beregnet de nye ordningene basert på forutsetningene i typeeksempel 2.
- I hovedsak vil de som er født 1962 og har middels eller lav inntekt få bedre kompensasjonsgrad ved tidliguttak enn de som er født i 1963, mens de som er født i 1963 får pensjonsmessig mer igjen ved å stå lenge i arbeid.

4. Pensjonsreformen og ny offentlig tjenestepensjon

Offentlig tjenestepensjon har gjennom forhandlinger med partene i arbeidslivet blitt endret i to faser, i 2009 og i 2018, og vil fra 2020 være tilpasset de øvrige elementene i pensjonsreformen. Den nye offentlige tjenestepensjonen har mange fellestrekk med innskuddspensjon i privat sektor, men det er også en del forskjeller som levealdersjustering og regulering av pensjonsrettigheter. Dette vil bli belyst nærmere i avsnitt 4.3. og 4.4 gjennom omtale av levealder, levealdersjusteringen og reguleringen av pensjonsmidlene.

4.1 Sentrale trekk ved pensjonsreformen

Det er i hovedsak to grunner til at pensjonssystemet ble endret.

For det første var målet å begrense den offentlige utgiftsveksten, mens for det andre var det å gi bedre insentiver til økt arbeidsinnsats.

Uten en pensjonsreform med disse tilpasningene ville pensjonsutgiftene vokse som følge en stadig voksende andel eldre i befolkningen. Fremtidens alderspensjonister vil være flere, leve lenger og ha mer pensjonsopptjening. Forholdstallet mellom personer over 66 år og personer i aldersgruppen 22-60 år, forventes å øke fra 3,5 i dag til 2,7 i 2050. Da folketrygden ble innført i 1967 var dette forholdstallet 7,0.

Tilpasningen av offentlig tjenestepensjon til pensjonsreformen har vært gjennomført i to faser:

Fase 1: Innføring av levealdersjustering og ny regulering av pensjon under utbetaling ble innført fra 2011.

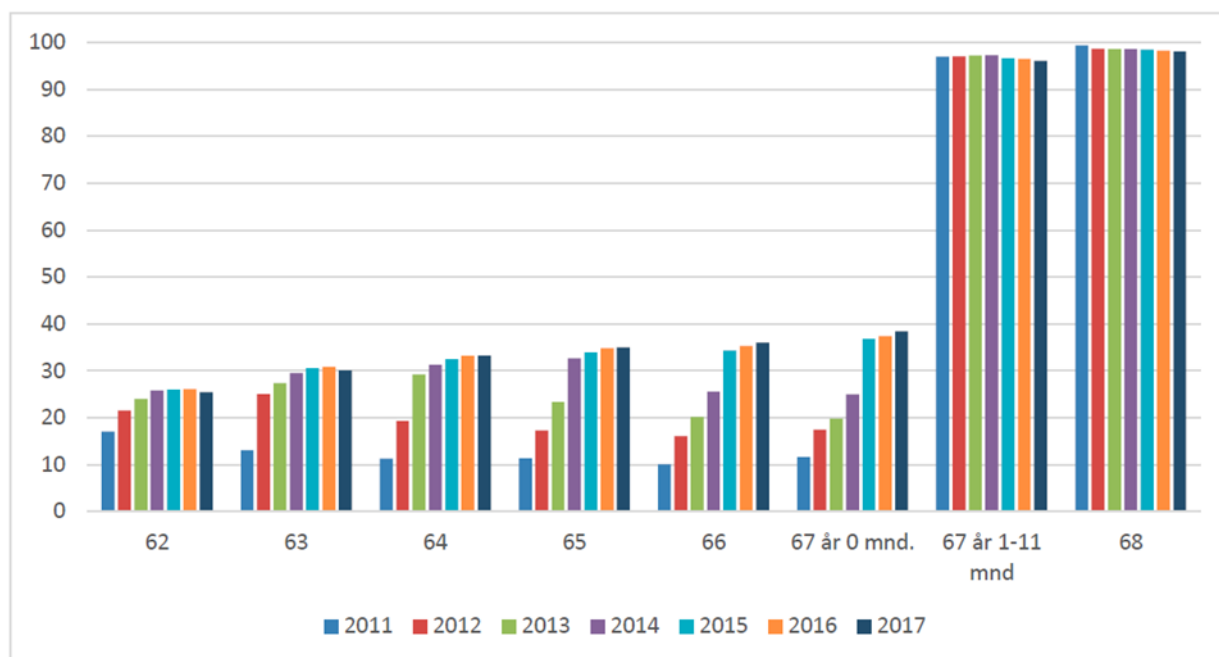
Fase 2: Allårsopptjening, bedre mobilitet og muligheter for å kombinere arbeid og pensjon blir innført fra 2020.

4.2. Uttak av alderspensjon fra folketrygden fra 62 år

Før pensjonsreformen i 2011, var det ikke mulig å ta ut alderspensjon fra Folketrygden før fylte 67 år. Etter reformen er det blitt mulig, med det forbehold at tidlig uttak reduserer den årlige pensjonsutbetalingen, sammenlignet med utsatt pensjonering. For å gå av med pensjon før 67 år, må man ha en pensjonsinntjening som er høy nok til at pensjonen fra 67 år ikke blir lavere enn garantipensjonsnivået. Det er derimot mulig å ta ut deler av pensjonen og fortsette å jobbe.

Etter at alderspensjon fra 62 år ble innført i 2011 har antall mottakere av alderspensjon mellom 62 og 66 år økt som andel av befolkningen, se figur under. Andelene i alderen 62–66 år økte de første årene etter 2011. Fra 2016 til 2017 var det for første gang en liten nedgang i andelen 62- og 63-åringene som tok ut alderspensjon. I 2017 tok 26 prosent av alle 62-åringene ut fleksibel alderspensjon, mens andelen for 66-åringene var 36 prosent. Tall fra NAV viser at det er rundt 6 av 10 som kombinerer pensjon og arbeid blant alderspensjonistene i aldersgruppa 62–66 år.

Figur 21: Mottakere av alderspensjon 62–70 år ved utgangen av årene 2011–2017. Andel av befolkningen. Prosent



Kilde: Nav

4.3 Forventet levetid og levealdersjustering

I Norge har levealderen siden 1990 økt med syv år for menn og om lag fire år for kvinner. I 2018 var forventet levealder ved fødselen 84,49 år for kvinner og 81 år for menn. I den siste befolkningsframskrivingen fra Statistisk sentralbyrå er det ventet at levealderen vil fortsette å øke med om lag fem år for kvinner og syv år for menn fram til 2060. Andelen eldre over 67 år i befolkningen anslås å øke fra 14 prosent i dag til 22 prosent i 2060. Blant de aller eldste blir økningen enda sterkere. Andelen over 80 år vil utgjøre 12 prosent av befolkningen i 2060, mot 4 prosent i dag.

Flere eldre vil føre til at forsørgerbyrden øker. Mens det i dag er vel 20 personer over 67 år per 100 personer i mellom 20–66 år, kan det i 2060 være om lag 40, og i 2100 nærmere 50 eldre per 100 yrkesaktive.

For at ikke forsørgerbyrden skal være høyere i 2060 enn i dag måtte grensen for yrkesaktive forsørgere utvides med seks år til 73 år. For at pensjonssystemet skulle være bærekraftig ble det derfor innført levealdersjustering som innebærer at alderspensjonen blir justert etter forventet levealder for hvert årskull.

Prognosene til SSB viser hvor mye lenger ekstra hvert årskull må stå i arbeid for å kompensere for at eldre forventes å leve lenger, se tabell under. Tabellen viser den direkte effekten av levealdersjusteringen. Nye opptjeningsregler for alderspensjon, som gjelder delvis for personer født fra 1954 og fullt ut for personer født fra 1963, har også innvirkning på størrelsen på pensjonen.

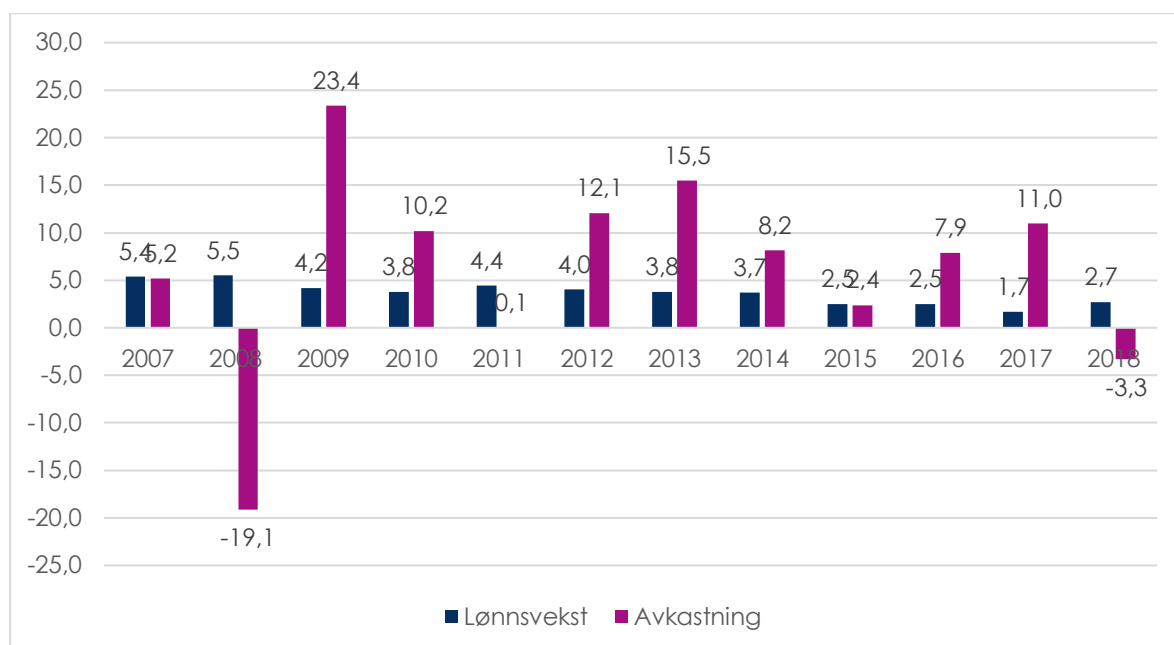
Fødselsår	Hvor lenge ekstra hvert årskull må stå i arbeid for å kompensere for levealdersjusteringen	Forventet levealder på uttakstidspunktet	Forventet antall år som pensjonist
1943	0	85 år og 9 måneder	18 år og 9 måneder
1963	2 år og 6 måneder	88 år og 7 måneder	19 år og 1 måned
1973	3 år og 8 måneder	89 år og 9 måneder	19 år og 1 måned
1993	5 år og 7 måneder	91 år og 8 måneder	19 år og 1 måned

Kilde: NAV

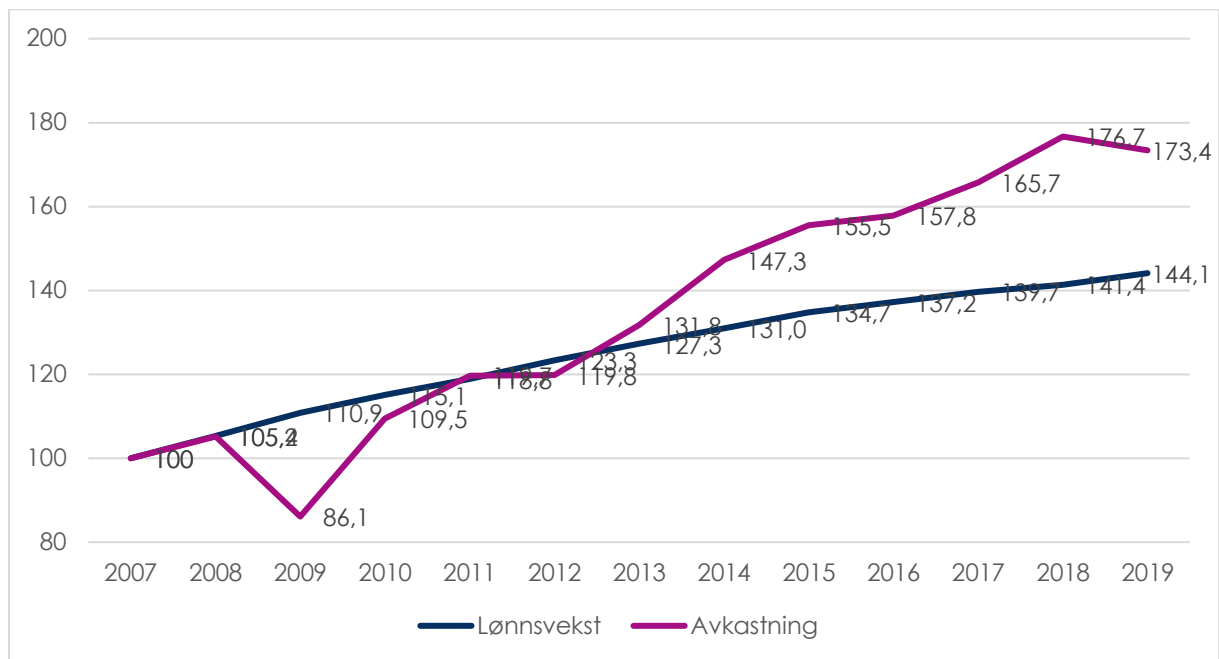
4.4 Regulering av pensjonen

I avtalen om ny offentlig tjenstepensjon står det at pensjonsopptjeningen i opptjeningsperioden «skal reguleres med lønnsveksten i samfunnet.» I praksis betyr det at regulering av grunnbeløpet. For arbeidstakere i privat sektor med innskuddspensjon så blir pensjonsbeholdningen regulert med avkastningen. En vanlig pensjonsprofil er en profil med 50 prosent aksjer og 50 prosent rentepapirer. En sammenligning av reguleringen av grunnbeløpet og avkastningen er vist i figurene under. Figur 22 viser den årlige utviklingen, mens figur 23 viser akkumulert avkastning.

FIGUR 22: ÅRLIG LØNNSVEKST OG AVKASTNING. 2007-2018



FIGUR 23: ÅRLIG LØNNSVEKST OG AVKASTNING. 2007-2018



Av figur 22 ser vi at lønnsreguleringen er stabil, mens avkastningen svinger mye fra år til år. I perioden fra 2007 til og med 2018 er imidlertid den akkumulerte avkastningen 20 prosent høyere enn lønnsveksten. Årlig lønnsvekst var i denne perioden 3,7 prosent, mens avkastningen i snitt var 6,1 prosent.

Slike eksempler vil avhenge av hvilke tidsperioder som velges. Denne illustrasjonen strekker seg over 12 år og tar blant annet med seg finanskrisen i 2009. Dersom vi hadde begynt tidsserien enten to år før eller to år etter så ville forskjellen mellom lønnsvekst og avkastning vært enda større.

Litteraturliste

Dennis Fredriksen og Nils Martin Stølen (2018) Reform av offentlig tjenstepensjon

Høringsnotat (2018) Ny tjenstepensjon for ansatte i offentlig sektor – Oppfølging av fremforhandlet avtale om tjenstepensjon for ansatte i offentlig sektor

Jon M. Hippe og Axel West Pedersen (2019) Etter pensjonsreformen – politiske veivalg

Meld. St. 29 (2016 – 2017) Perspektivmeldingen 2017

Perspektivmeldingen 2017 (Meld. St.29 (2016-2017) – Regjeringen.no

Pensjonspolitisk arbeidsgruppe (2018) Arbeid, pensjon og inntekt i den eldre befolkningen.

Prop. 61 L (2017–2018) Endringer i lov om Statens pensjonskasse, lov om samordning av pensjons- og trygdeytelser og enkelte andre lover

Prop. 87 L (2018–2019) Endringer i lov om Statens pensjonskasse, samordningsloven og enkelte andre lover (ny tjenstepensjon for ansatte i offentlig sektor)

Vedlegg:

Grunnbeløp: G eller grunnbeløpet i folketrygden er beløpet alle ytelser i folketrygden regnes ut fra. Beløpet bestemmes hvert år i Stortinget, og er 96.883 kroner per 01.05.2018.

Levealdersjustering: Levealdersjustering innebærer at alderspensjonen din blir justert etter forventet levealder for ditt årskull.

Delingstall: Personer født i 1963 eller senere tjener opp alderspensjon etter nye opptjeningsregler. Levealdersjusteringen skjer gjennom såkalte delingstall. Som hovedregel beregnes årlig pensjon ved at pensjonsbeholdningen divideres med delingstallet på uttakstidspunktet. Delingstallet uttrykker i hovedsak årskullets forventede gjestående levealder på uttakstidspunktet.

Justeringstall: Offentlig tjenestepensjon som skal samordnes med folketrygd opptjent etter nye regler, skal levealdersjusteres ved hjelp av delingstall. Offentlig tjenestepensjon skal levealdersjusteres ved hjelp av såkalte justeringstall. Justeringstallene fastsettes på ulike måter, avhengig av årskull: For årskull til og med 1953-kullet settes justeringstallet lik forholdstallet. For årskull fra og med 1963-kullet fastsettes justeringstallet lik delingstallet dividert med 13,42. For overgangskullene 1954–1962 benyttes justeringstall fastsatt både ved hjelp av forholdstall og ved hjelp av delingstall.

Forholdstall: Personer født fra 1943 til og med 1953 tjener opp alderspensjon etter dagens opptjeningsregler. Alderspensjonen beregnes i hovedsak etter samme regler som tidligere, men der pensjonen til slutt divideres på et forholdstall. Forholdstallet er 1 for 1943-årskullet når uttaket skjer ved 67 år. For andre årskull og andre uttaksaldre uttrykker forholdstallet i hovedsak hvor mye forventet gjestående levetid avviker fra forventet gjestående levetid for 1943-årskullet ved 67 år.

