

SENIORER I ARBEID

Bærekraft ved ulike scenarier for arbeidsdeltagelse



JANUAR 2015

Innhold

1	HOVEDFUNN	2
2	VELFERDSSTATENS BÆREKRAFT	3
3	ARBEIDSDELTAKELSE OG BEFOLKNING	5
4	FREMTIDENS ARBEIDSTILBUD	7
4.1	TO SCENARIER FOR ØKT ARBEIDSINNSATS BLANT ELDRE	8
4.2	BÆREKRAFT OG BALANSE I ARBEIDSMARKEDET	11
5	VEDLEGG: TRENDER FRA PERSPEKTIVMELDINGEN	14

Kort om notatet

NyAnalyse AS er et uavhengig rådgivnings- og utredningsselskap med spisskompetanse innen samfunnsøkonomisk analyse og næringslivspolitik. Funn og konklusjoner i denne undersøkelsen/utredningen representerer NyAnalyse sine egne faglige vurderinger.

SSB / Kostra er benyttet som kilde der ikke annet er oppgitt. Beregninger mv. er foretatt av NyAnalyse.

Følgende personer har vært bidragsyttere til rapporten:

Mari O. Mamre

Prosjektleder

Rajée Sivam

Prosjektanalytiker

1 Hovedfunn

1. 262 000 flere årsverk i 2030. Med dagens deltagelse i arbeidslivet og fremtidens befolkning ventes det at antall årsverk tilbudt i arbeidsmarkedet vil øke fra 2 188 000 årsverk i 2014 til 2 450 000 til 2030.

2. To av ti mellom 67 og 74 år jobber. 22 prosent av seniorene er sysselsatt og jobber i snitt rundt 23,5 timer per uke.

3. Yrkesdeltakelsen til seniorene er viktig fremover. Dersom de eldre er sysselsatt i samme grad som i dag, ventes rundt 71 000 årsverk i 2030, en økning på over 30 prosent. Ved økt yrkesdeltakelse tilsvarende de siste årenes trend, ventes hele 156 000 årsverk i 2030.

4. Vi vil mangle 212 000 årsverk i 2030. Basert på dagens deltagelse i arbeidslivet, en offentlig sektor som ligner på den vi har i dag og trendvekst i privat sysselsetting vil arbeidskraften bli knappere de neste 15 årene. Vi kan mangle rundt 212 000 årsverk relativt til den arbeidsdekningen vi har i dag.

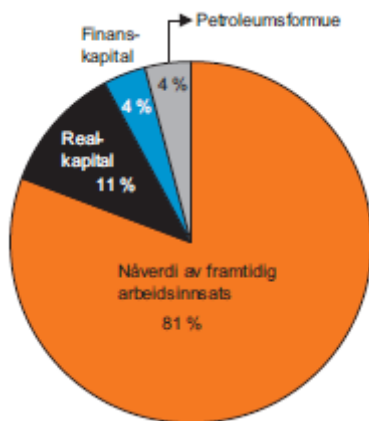
5. Seniorene kan dekke 40-50 prosent av gapet. Ifølge NyAnalyse beregninger kan det ventes 85 000 ekstra årsverk i 2030 som følge av høy seniordeltakelse dersom trenden i arbeidstilbøyeligheten fortsetter.

6. Høyere pensjonsalder. Tilpasning til nytt pensjonssystem de siste årene kan ha ført til at den årlige veksten i sysselsettingen blant seniorene er uvanlig høy. For å videreføre høy vekst kan ny pensjonsalder på 72 år være hensiktsmessig. Dette notatet skisserer noen gevinster ved at flere jobber lenger.

2 Velferdsstatens bærekraft

Perspektivmeldingen¹ framskriver hvordan arbeidsinnsats og inntekter henger sammen med utgiftene til velferdstjenestene i årene som kommer. Alderspensjonen er en viktig utgift for statlige finanser fremover. For et land med "pay as you go"-system vil det være gunstig at antall sysselsatte øker relativt mer enn antallet alderspensjonister. Figuren under viser sammensetningen av nasjonalformuen i Norge i 2010 og er ventet nåverdi av fremtidige ressurser. Over 80 prosent av formuen vår i 2010 bestod av fremtidig arbeidsinnsats.

Figur 1 Netto nasjonalformue per innbygger. 2010



Kilde: Perspektivmeldingen 2013

Underskudd fremover

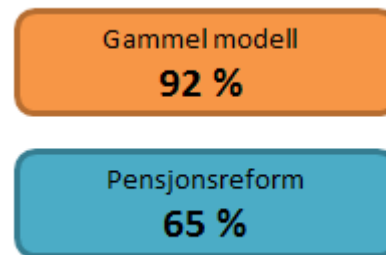
Utviklingen i demografien, befolkningens alder og sammensetning, betyr mye for velferdsstatens bærekraft. Hvor lenge vi lever og antall eldre i forhold til antall yngre har stor betydning for hvor mange som er i arbeid og trenger offentlige tjenester. Perspektivmeldingens hovedbudskap er at vi i 2060 vil ha et stort underskudd i de offentlige finansene dersom ingenting gjøres. Offentlige budsjetter vil begynne å gå i underskudd allerede på midten av 2020-tallet. Det vil være avgjørende hvordan vi omstiller oss til en situasjon med en aldrende befolkning og færre i arbeid.

¹ <https://www.regjeringen.no/nb/dokumenter/meld-st-12/20122013/id714050/?docId=STM201220130012000D/DDEPIS&ch=1&q=>

Pensjonsreformen

Nytt pensjonssystem ble innført 1. januar 2011. Selv med nytt system var det i 2010 ventet at folketrygdens utgifter til alderspensjon skulle øke med 65 prosent mellom 2010 og 2030 og nesten dobles mellom 2010 og 2040.

Figur 2 Økninger i folketrygdens utgifter til alderspensjon i 2030



Kilde: Fredriksen og Stølen (2011). 2010-beregninger.

Som følge av pensjonsreformen er det lagt til grunn at yrkesdeltakelsen og gjennomsnittlig arbeidstid øker med 1,25 prosent, og at yrkesaktive i gjennomsnitt vil utsette pensjoneringstidspunktet med 0,5 år for hvert år levealderen øker. Den mest usikre demografiske variabelen er innvandring. Avtakende inntekter fra petroleumssektoren i årene fremover vil gi en synkende relativ inntekt i Norge og gjøre landet mindre attraktivt for arbeidsinnvandring.

Det er en tettere sammenheng mellom opptjening av rettigheter og tidligere arbeidsinntekter i det nye pensjonssystemet. Pensjonsrettigheter opptjenes fra første krone tjent i lønnet arbeid, og alle år i inntektsgivende arbeid teller. Levealdersjustering skal bidra til å begrense veksten i folketrygdens utgifter hvis levealderen fortsetter å øke. Den direkte effekten av pensjonsreformen på arbeidsstyrken er anslått til en økning på om lag 180 000 personer i 2050, hvorav 140 000 personer er som følge av utsatt pensjonering. Det viktigste elementet i det nye pensjonssystemet er det såkalte delingstallet. Hovedidéen er at opparbeidede

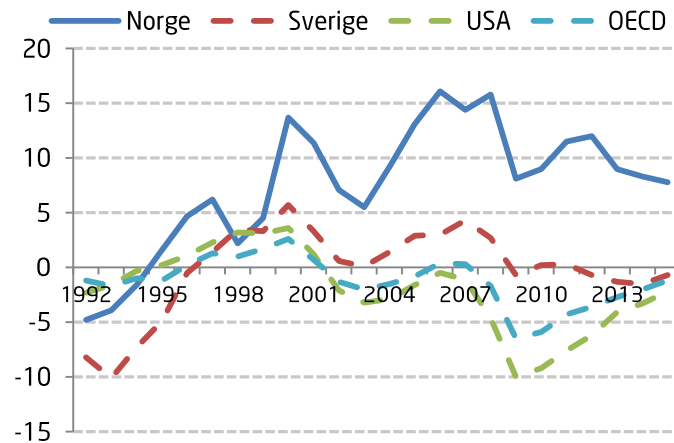
rettigheter skal deles på forventet antall år som pensjonist.

Historisk solid norsk økonomi

Overskuddet i norske offentlige finanser har vært enestående solid de siste 20 årene. Figuren viser utviklingen i den offentlige budsjettbalansen i prosent av BNP for Norge, Sverige, USA og hele OECD området. Siden 1995 har norske offentlige budsjetter gått med overskudd, selv om overskuddet har svinget mye fra år til år. Et sterkt arbeidsmarked, BNP-vekst og høye oljepriser har bidratt til den gode utviklingen.

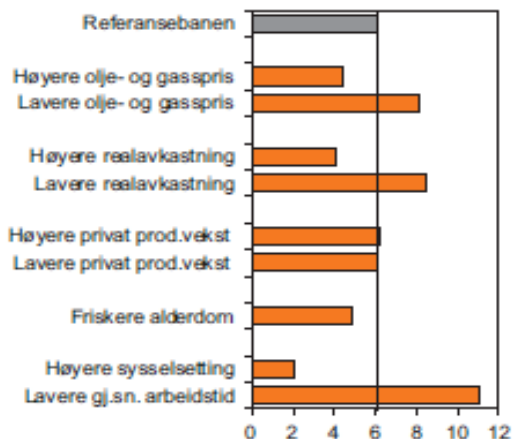
Behovet for inndekning i offentlige finanser fremover avhenger i stor grad av arbeidsmarkedet. Finansdepartementet har estimert bidraget fra en høyere sysselsetting fremover til å være den komponenten som trekke inndekningsbehovet mest ned. Lavere gjennomsnittlig arbeidstid enn referansebanen trekker inndekningsbehovet mest opp. Utviklingen i oljeprisen fremover blir også viktig. Oljeprisen er p.t. lavere enn lavalternativet til referansebanen. En vedvarende lav pris vil øke presset på offentlige budsjetter fremover.

Figur 3 Offentlig budsjettbalanse. Prosent av BNP



Kilde: OECD

Figur 4 Inndekningsbehovet i offentlige finanser i 2060. Ulike forløp. Prosent av BNP



Kilde: Finansdepartementet

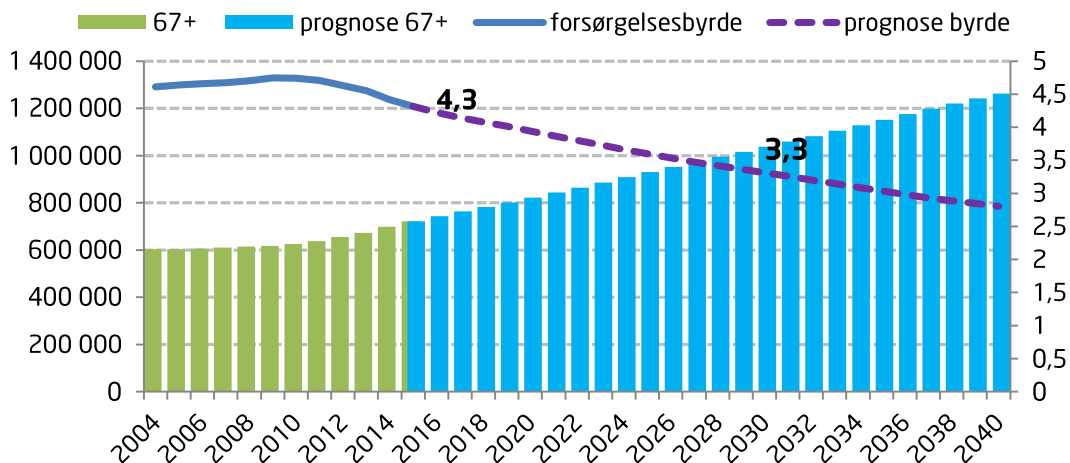
3 Arbeidsdeltakelse og befolkning

Aldrende befolkning

SSBs mest sannsynlige baner for befolkningens sammensetning fremover viser at det forventes en aldrende befolkning. Arbeidsstyrken slik den er sammensatt i dag blir relativt sett mindre i forhold til senioren som står utenfor arbeidslivet. Slik blir forsørgelsesbyrden under dagens deltakelsesrate tyngre å bære de neste årene. I 2015 er det 4,3 som arbeider per person over 67 år. Allerede i 2030 er denne ventet å ligge på 3,3, og i 2040 ned til 2,8 som arbeider per person over 67 år. Det er antatt en sysselsettingsrate på rundt 70 prosent.

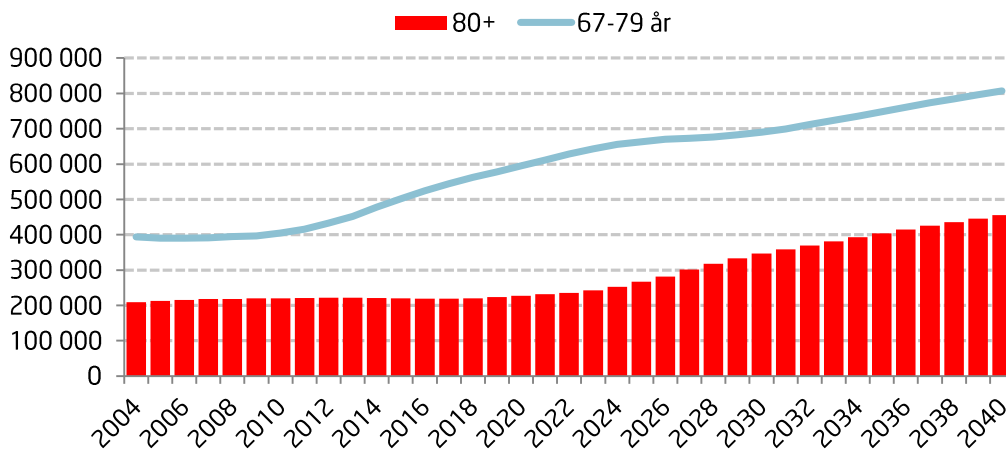
Vi har i dette notatet valgt å se 15 år frem i tid, til 2030. Som det kommer frem av figurene under er det ventet at økningen i befolkningen over 67 år vokser jevnt og trutt frem til 2040. Men veksten i den eldste aldersgruppen over 80 år starter ikke før om noen år, rundt 2020-2022 og vokser relativt fortere enn gruppen mellom 67 og 79 år frem til 2030. De neste 10 årene, frem til 2040, vokser begge gruppene tilnærmet likt. Det er i gruppen 67 til 79 år hvor arbeidspotensialet ligger, slik at større vekst i gruppen over 80 isolert sett bidrar til større press i pensjonsutbetalinger og helseapparat.

Figur 5 Befolkningsprognoser 67 år og eldre (v.a) og forsørgelsesbyrde (h.a)



Kilde: SSB

Figur 6 Befolkningsprognose. 67 til 79 år og over 80 år



Kilde: SSB

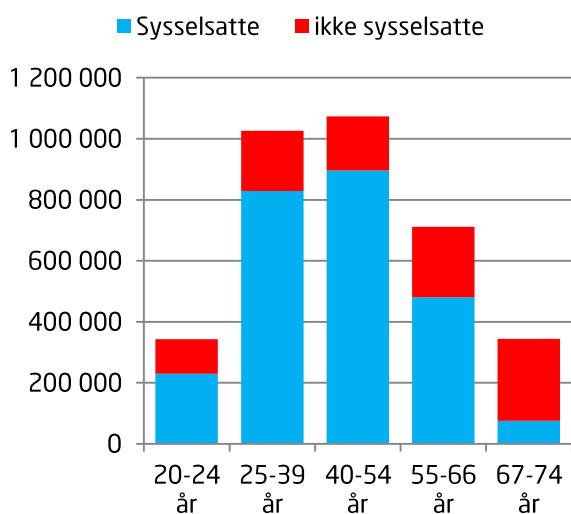
Så mye jobber vi

Blant gruppen mellom 55 og 66 år var rundt 68 prosent registrert som sysselsatt ved utgangen av 2013 og for gruppen mellom 67 og 74 år var nesten 22 prosent registrert sysselsatt ved samme tidspunkt. Det er med andre ord store muligheter i gruppen mellom 55 og 74 år. Antall seniorer i gruppen 55 - 74 år er over 1 050 000 mens antall sysselsatte er rundt 550 000.

De aller fleste registrerte sysselsatte jobbet over 30 timer i 2013 (rundt 1 900 000), mens rundt 700 000 jobbet færre enn 29 timer i 2013.

Innvandrere er i mindre grad sysselsatt for alle aldersgrupper enn den øvrige befolkningen. Forskjellen er minst for den eldste gruppen på 67 - 74 år. Blant innvandrerseniorene er 18 prosent sysselsatt mot 22 prosent blant seniorenene i den øvrige befolkningen.

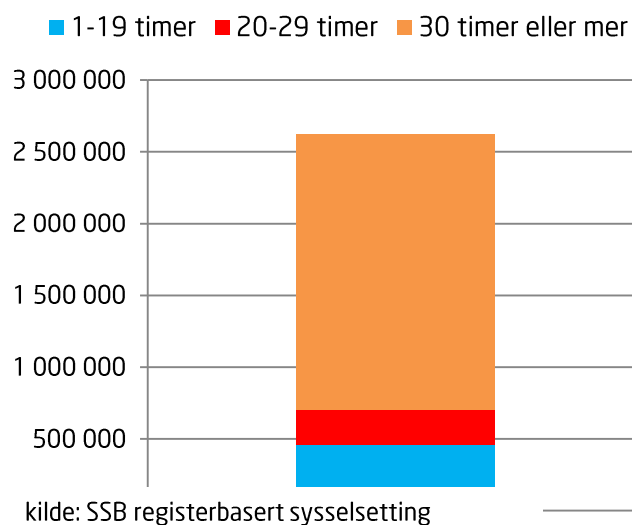
Figur 7 Andelen sysselsatte² 2013/2014 etter aldersgruppe



Kilde: SSB registerbasert sysselsetting 4.kvartal 2013

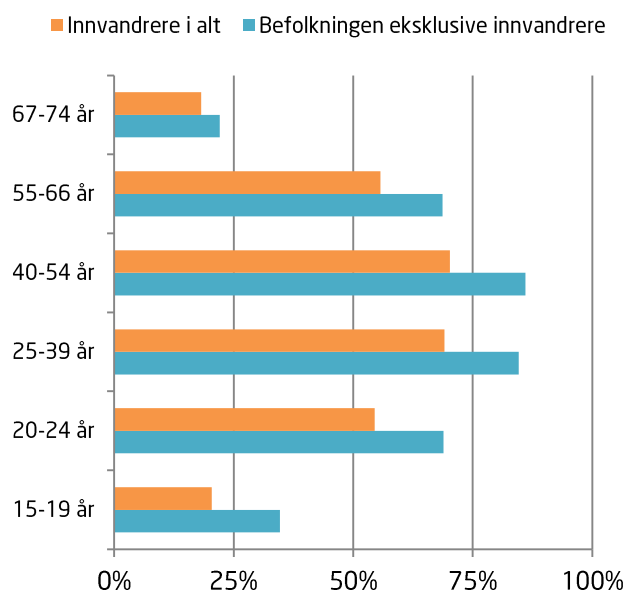
² *Sysselsatte* er definert som personer som utførte inntektsgivende arbeid av minst 1 times varighet i referanseuken til SSB, samt personer som var midlertidig fraværende pga sykdom, ferie, lønnet permisjon el.l.

Figur 8 Sysselsatte og avtalt arbeidstid 2013



kilde: SSB registerbasert sysselsetting

Figur 9 Sysselsatte innvandrere og øvrige befolkning etter alder



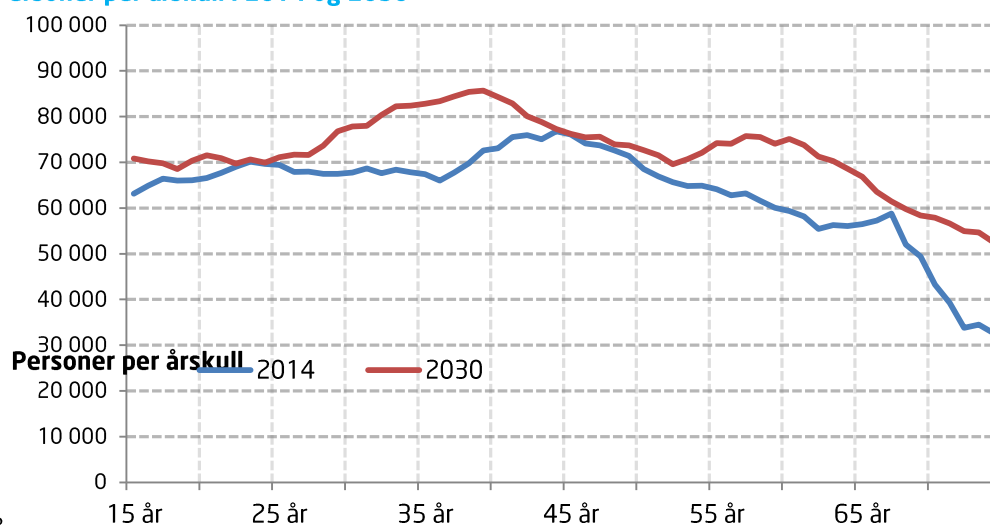
Kilde: SSB registerbasert sysselsetting 4.kvartal 2013

4 Fremtidens arbeidstilbud

Utviklingen i arbeidstilbudet er viktig for velferdsstatens bærekraft fremover. Skatt på arbeid er en viktig del av offentlige inntekter. Dersom vi lykkes med å øke sysselsettingen vil det gi et betydelig løft av offentlige finanser. Frem mot 2030 ventes flere i gruppen 26 - 45 år og flere eldre over 55 år. Høyere arbeidsinnvandring og starten på

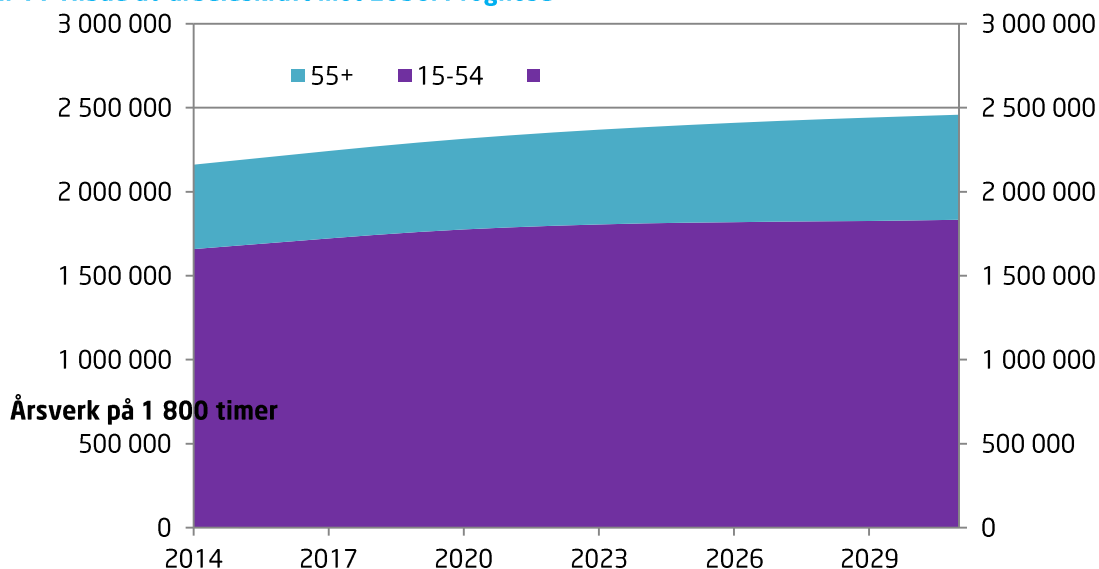
seniorbølgen blir hovedtendensene de neste 15 årene. Med dagens deltagelse i arbeidslivet og fremtidens befolkning ventes det at antall årsverk tilbudt i arbeidsmarkedet vil øke fra 2 188 000 årsverk i 2014 til 2 450 000 til 2030. Det er en vekst på rundt 12 prosent. Per dag vokser arbeidstilbudet med om lag 45 årsverk.

Figur 10 Personer per årskull i 2014 og 2030



Kilde: SSB

Figur 11 Tilbud av arbeidskraft mot 2030. Prognose



kilde: SSB, NyAnalyse

Boks Ytelsesnivå

Gjennomsnittspensjon for personer som mottar alderstrygd og er bosatt i Norge var på rundt 205 000 kr i 2013 (NAV, SSB). Snittårlønn for 2013 var drøye 489 000 kr samme år. Siden pensjonsutgiftene i Norge i stor grad finansieres gjennom lønninger ("pay as you go"-system), er nettopp forholdet mellom lønns- og pensjonsnivå viktig. Definer ytelsesnivå som raten mellom snittpensjon og snittlønn. Denne var på 0,4 i 2013, altså var pensjonene 40 prosent av lønningene i gjennomsnitt.

$$\frac{\text{pensjon}}{\text{lønn}} : 0,4$$

4.1 To scenarier for økt arbeidsinnsats blant eldre

SSB opererer med følgende hovedårsaker til hvorfor folk velger å jobbe mer eller mindre. Endringer i arbeidstilbudet kan ha tre hovedkilder: (1) demografi, dvs. endringer i befolkningen som er i yrkesaktiv alder; (2) sammensetningseffekter, dvs. endringer i fordelingen av den yrkesaktive befolkningen på grupper som er vedvarende ulike når det gjelder gjennomsnittlig individuelt arbeidstilbud; (3) endringer i økonomiske og andre insentiver som påvirker det individuelle arbeidstilbudet.



Grunn nummer 1 og 3 er relevante for scenariet med økt seniordeltakelse i arbeidslivet. Folk lever lenger og er generelt friskere. I tillegg har vi andre typer jobber, som i korte trekk innebærer mindre fysisk anstrengelse enn før. Dette trekker i retning av økt seniordeltakelse i arbeidslivet nå og frem mot 2030.

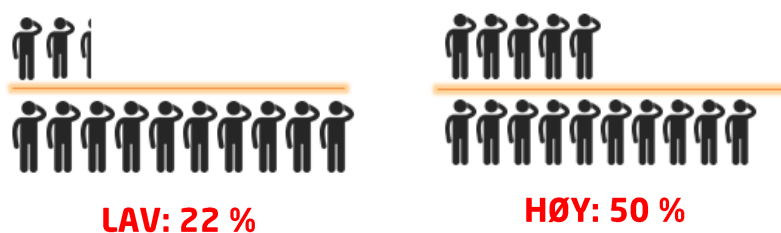
Pensjonsreformen innebærer økonomiske insentiver rettet mot hver enkelt, hvor spesielt innføringen av et delingstall er ventet å gi stor effekt. Dersom den totale pensjonsformuen skal deles opp på forventet antall gjenværende år, og levetiden er økende, trekker dette i retning av å stå lenger i jobb. Høyere generell pensjonsalder er en tredje faktor som det er politiske signaler om at kommer opp til diskusjon. Det er gode grunner til å vente høyere sysselsetting hos seniorenene i årene som kommer.

Scenarier

I dag er drøye 2 av 10 i alderen 67-74 år sysselsatt. Lavalternativet antar ingen endring i andelen som er sysselsatt frem mot 2030 og seniorene jobber like mange timer som i dag. Høyalternativet fremskriver trenden i veksten i andelen som er sysselsatt i denne aldersgruppen fra de siste årene.

- Scenario 1: Samme forholdstall som i dag (**lavalternativ**)
- Scenario 2: La trenden i økningen i andelen sysselsatte fortsette (**høyalternativ**)

Figur 12 To scenarier for yrkesdeltakelse blant seniorer i 2030



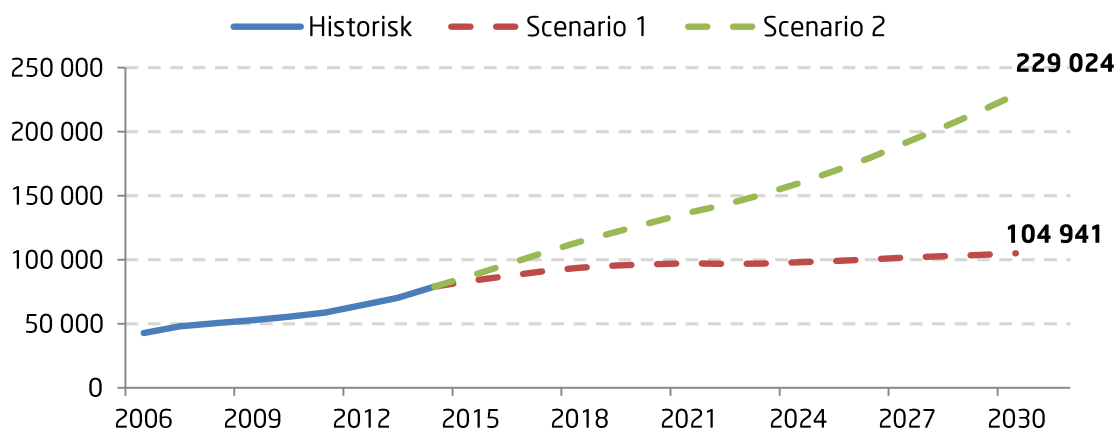
Effekter på sysselsettingen

Figuren under viser prognoser for antall personer i gruppen 67-74 år som er sysselsatt basert på SSBs befolkningsprognoser for scenario 1 og 2. Mellom 2005 og 2013 steg andelen mellom 67 og 74 år som var sysselsatt fra i underkant av 15 prosent til 22 prosent av gruppen. Den gjennomsnittlige årlige økningen i sysselsettingen var på rundt 5 prosent.

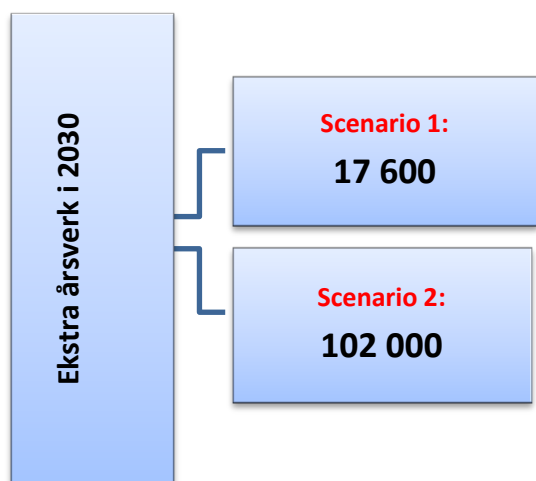
Dersom denne kraftige positive trenden fortsetter til 2030, vil over halvparten være sysselsatte dette året. Dette høyalternativet tilsvarer en økning fra drøye 70 000 i 2013 til rundt 230 000 i 2030.

Alternativt er det ingen bedring i andelen sysselsatte i gruppen 67-74 år. Denne holder seg på drøye 20 prosent, og økningen i antall sysselsatte tilsvarer befolkningsveksten. Dette lav-alternativet tilsvarer 105 000 sysselsatte i gruppen 67-74 år i 2030.

Figur 13 Prognoser for antall sysselsatte personer. 67-74 år



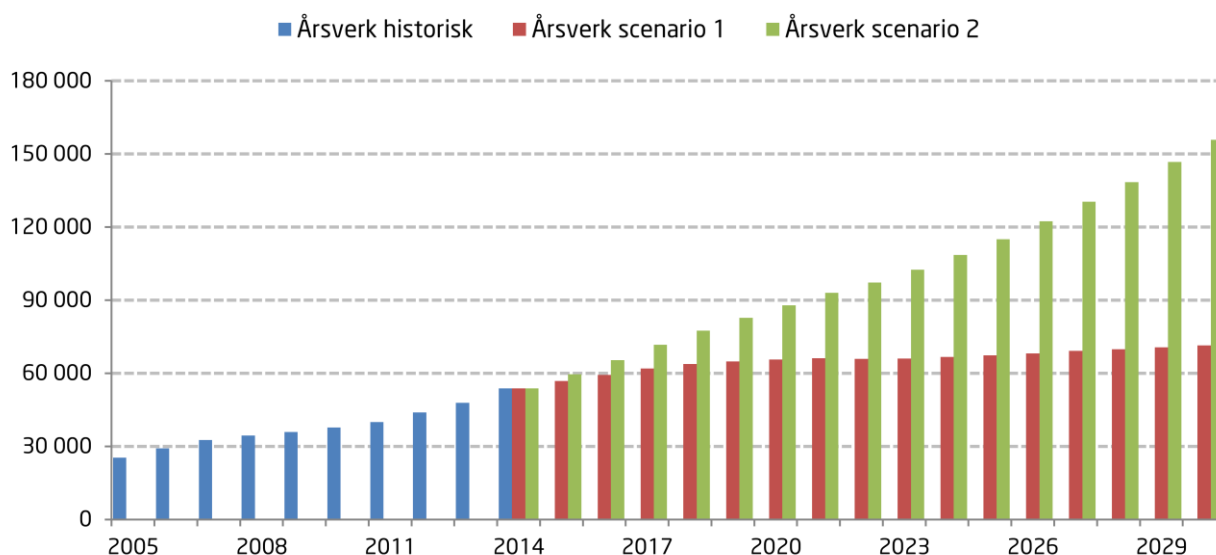
Figur 14 Ekstra arbeidskraftsressurser i 2030 fra seniorer mellom 67 og 74 år



Ifølge siste AKU undersøkelse arbeidet gruppen mellom 67-74 år som var sysselsatt i snitt rundt 23,5 timer per uke³. Figuren under viser den ventede økningen i antall årsverk a 1 800 timer. Det antas lik arbeidstid som i dag.

I 2014 tilbyr eldre mellom 67 og 74 år omtrent 54 000 årsverk ifølge våre beregninger. Svakheten ved anslaget er noe foreldede tall på gjennomsnittlig arbeidstid. Dersom de eldre er sysselsatt i samme grad som i dag, ventes rundt 71 000 årsverk i 2030, en økning på over 30 prosent. Ved økt yrkesdeltakelse tilsvarende de siste årenes trend, ventes hele 156 000 årsverk i 2030. Dette mest positive scenariet innebærer omtrent en todobling av dagens årsverk de neste 15 årene.

Figur 15 Fremskrevet antall årsverk ved to scenarier for yrkesdeltakelse. 67-74 år.



Kilde: SSB, NyAnalyse

³ Kvinner arbeidet i snitt 21,8 timer og menn 25,3 timer og 23,5 timer er et enkelt gjennomsnitt mellom gruppene. Vi har ikke beregnet egne prognoser fordelt på kjønn.

4.2 Bærekraft og balanse i arbeidsmarkedet

Basert på dagens deltakelse i arbeidslivet, en offentlig sektor som ligner på den vi har i dag og trendvekst i privat sysselsetting vil arbeidskraften bli knappere de neste 15 årene. Vi kan mangle rundt 212 000 årsverk relativt til den arbeidsdekningen vi har i dag.

Drivkraften bak endringer i dette notatet er endringer i demografi. For øvrig er det i hovedsak forutsatt at utviklingen i bruk av arbeidskraft og tilbudet er slik som vi kjenner det i dag.

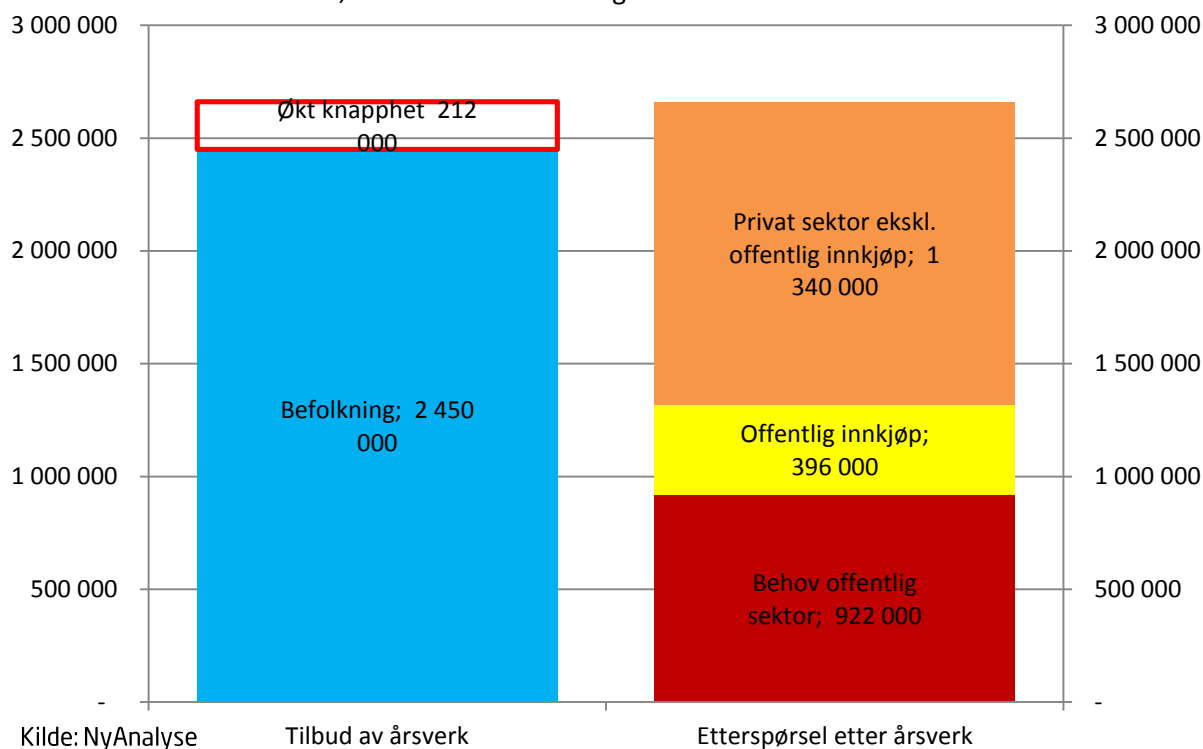
Basert på trendveksten i norsk økonomi og andre makroøkonomiske indikatorer er det naturlig å forvente at økonomien vil fortsette å vokse. Etterspørselen etter økonomiens viktigste innsatsfaktor, arbeidskraft, vil derfor være stor og stadig økende.

Legger vi historiske trender til grunn stiger etterspørselen etter arbeidskraft raskere enn tilbudet.

Figur 16 Resultater Scenario 1

Vi vil mangle 212.000 årsverk med dagens modell i 2030

Arbeidskraftbalanse i 2030, med netto innvandring



Vi har flere kilder til økt arbeidskraft, økt innvandring og økt arbeidsinnsats nasjonalt. En viktig gruppe som er i vekst er senioren i arbeidslivet.

Hvis deltakelsen for gruppen 67+ i arbeidslivet øker i tråd med den økte deltakelsen de siste 8 årene kan de bety et tilbud på 102 000 flere årsverk i 2030.

Offentlig sektor

Etterspørselen i offentlig sektor er fremskrevet basert på demografiske

endringer. Det er brukt historikk for behov for arbeidskraft innen aldersdrevet etterspørsel, mens generelle tjenester er fremskrevet basert på innbyggervekst. I denne framskrivningen vokser offentlig sysselsetting med om lag 30 prosent frem til 2030 fra 680.000 til 922 000 årsverk. Dette er noe under historisk trend som ville gitt en sysselsettingsvekst på anslagsvis 33 prosent. Det er lagt til grunn et tjenestetilbud på tråd med dagens bruk av

arbeidskraft. Produktivetsforbedringer kan antas å hentes ut i økt kvalitet.

Offentlige innkjøp fra privat sektor

Etterspørsel etter tjenester og varer fra private er også fremskrevet basert på befolkningsendringer. Indirekte er dette en etterspørsel etter arbeidskraft, og dermed en del av offentlig sektor sitt arbeidskraftsbehov. Siden denne etterspørselen i modellen vokser med befolkningen er det ventet en vekst på om

lag 20 prosent, fra 340.000 årsverk til 400.000 årsverk.

Privat etterspørsel

I framskrivningene av privat etterspørselen er det lagt til grunn en historisk trend. Vekst i privat sysselsetting avhenger av en rekke faktorer, men generelt økonomisk klima er viktig. Sysselsettingsveksten har historisk vært lav eller negativ i perioder knyttet til økonomiske kriser. Trenden over tid ser bort fra slike konjunkturer.

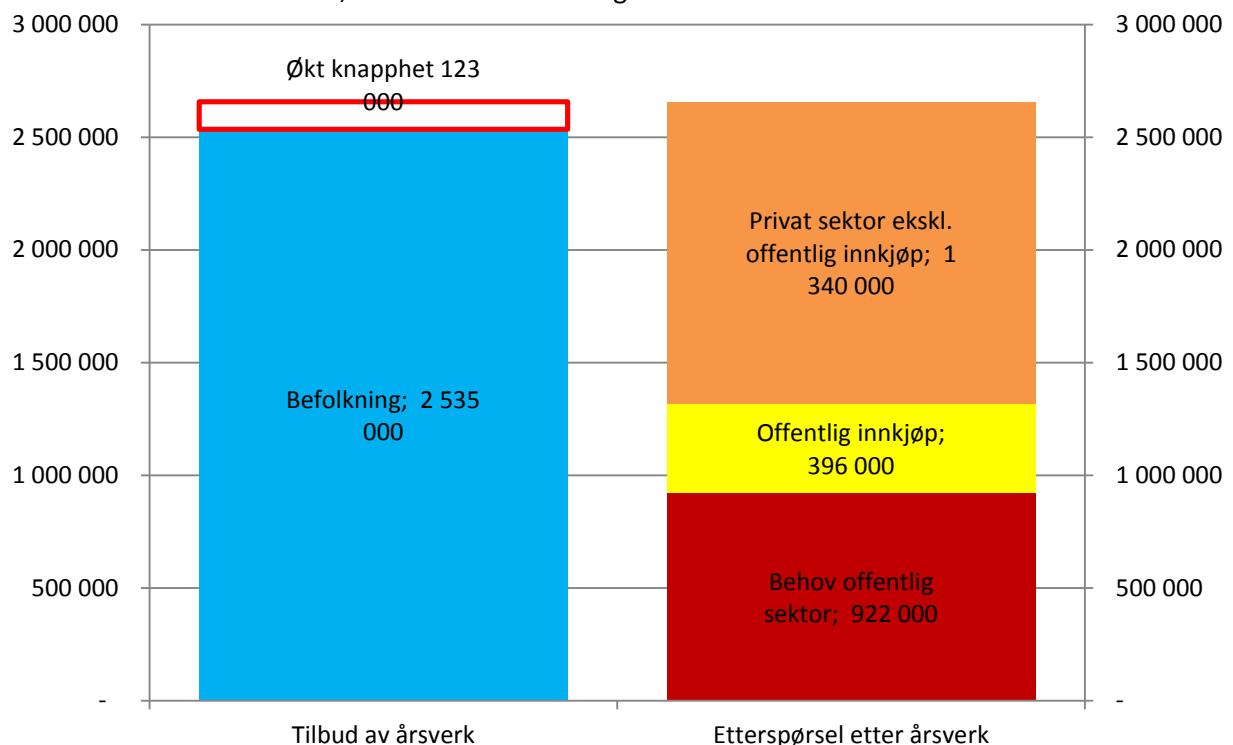
Ekstra årsverk i 2030 som følge av høy seniordeltakelse: **85 000**

Vi tetter opp mot halvparten av arbeidskraftsgapet

Figur 17 Resultater scenario 2

Vi vil mangle 123.000 årsverk med høy seniordeltakelse i 2030

Arbeidskraftbalanse i 2030, med netto innvandring



Boks Eldrekvote og pensjonstrate

Andel over den respektive alderen per arbeider 1.1 2014. Eldrekvoten kan ikke benyttes alene for å beregne kostnader til alderspensjon. Det er en forskjell på å være eldre og å være mottaker av alderspensjon. Slik eldrekvoten defineres her vil antallet eldre i befolkningen inkludere personer på 65 og 66 år, mens man i det gamle pensjonssystemet ikke hadde rettigheter til alderspensjon før ved 67 år. I tillegg vil antall personer i arbeidsdyktig alder være markant høyere enn antall sysselsatte personer som finansierer pensjonssystemet. De to momentene blir det korrigert for i pensjonstraten og sysselsettingsraten.

67 år

0,22

71 år

0,15

73 år

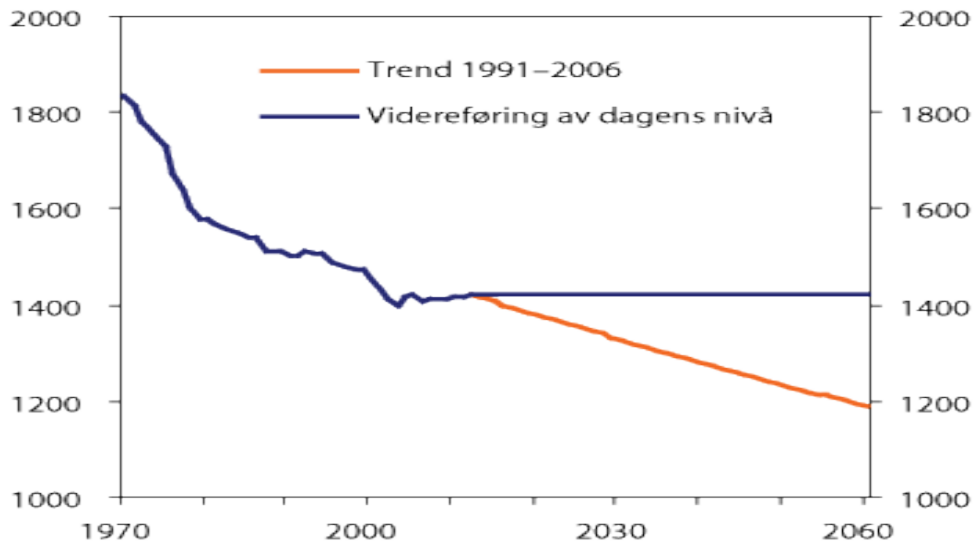
0,12

Pensjonstraten angir hvor mange alderspensjonister det er i befolkningen relativt til antall personer over 67 år. Antall alderspensjonister bosatt i Norge var drøye 720 700 i 2012. Sett i forhold til andelen eldre over 67 år i 2012

$\frac{\text{pensj}}{\text{eldre}} : 1,1$

5 Vedlegg: Trender fra perspektivmeldingen

Gjennomsnittlig arbeidstid per arbeider



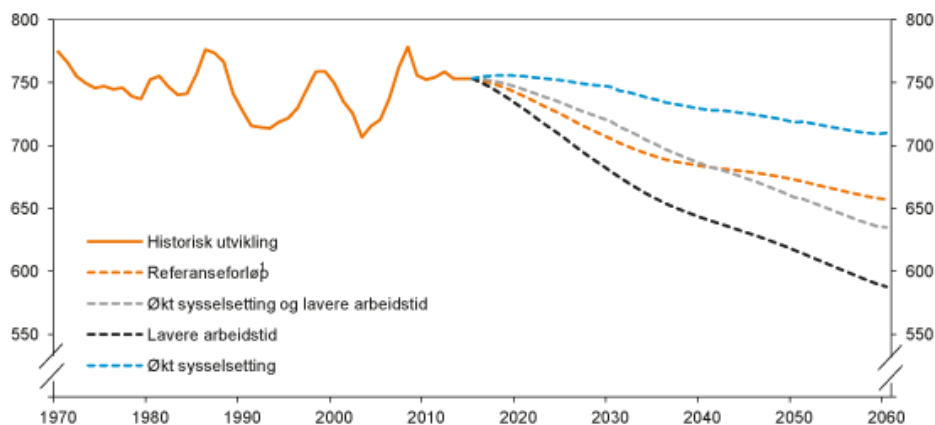
Kilde: Finansdepartementet, Perspektivmeldingen 2013

Figuren over viser:

- Utviklingen i gjennomsnittlig arbeidstid per arbeider fra 1970 og frem til i dag.
- Dersom trendutviklingen i arbeidstiden forsetter vil vi jobbe 1200 timer i året, noe som tilsvarer 26 arbeidstimer i uken.

Arbeidstimer per innbygger synker mot 2060

Arbeidstimer per innbygger



Kilde: Finansdepartementet, Perspektivmeldingen 2013

Figuren over viser:

- Ulike framskrivninger av arbeidstidsutviklingen per innbygger frem mot 2060.
- Yrkesdeltagelsen og arbeidstidsutviklingen påvirker de ulike forløpene. Den mest optimistiske framskrivningen gir en arbeidstid på 700 timer per innbygger. Den minst optimistiske gir 580 timer per innbygger.

